

Binnel

Евграфъ Вас. Чешихинъ.

CHESHIKHIN

„KRATKAIA ISTORIA“

КРАТКАЯ ИСТОРИЯ

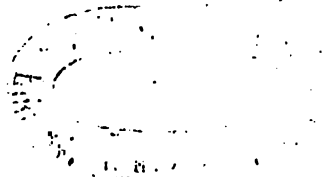
ПРИБАЛТИЙСКАГО КРАЯ.

Издание второе,

просмотровое и пополненное, съ биографическими свѣдѣніями

o

Е. В. Чешихинъ.



РИГА.

Печатано въ типографіи Мюллера (Гердерова площадь, № 1).

1894.

Balt 2108.84.2

✓

HARVARD COLLEGE LIBRARY
GIFT OF

ARCHIBALD CARY COOLIDGE

MAR 2 1927

Дозволено цензурою. — Рига, 12 Мая 1894 года.

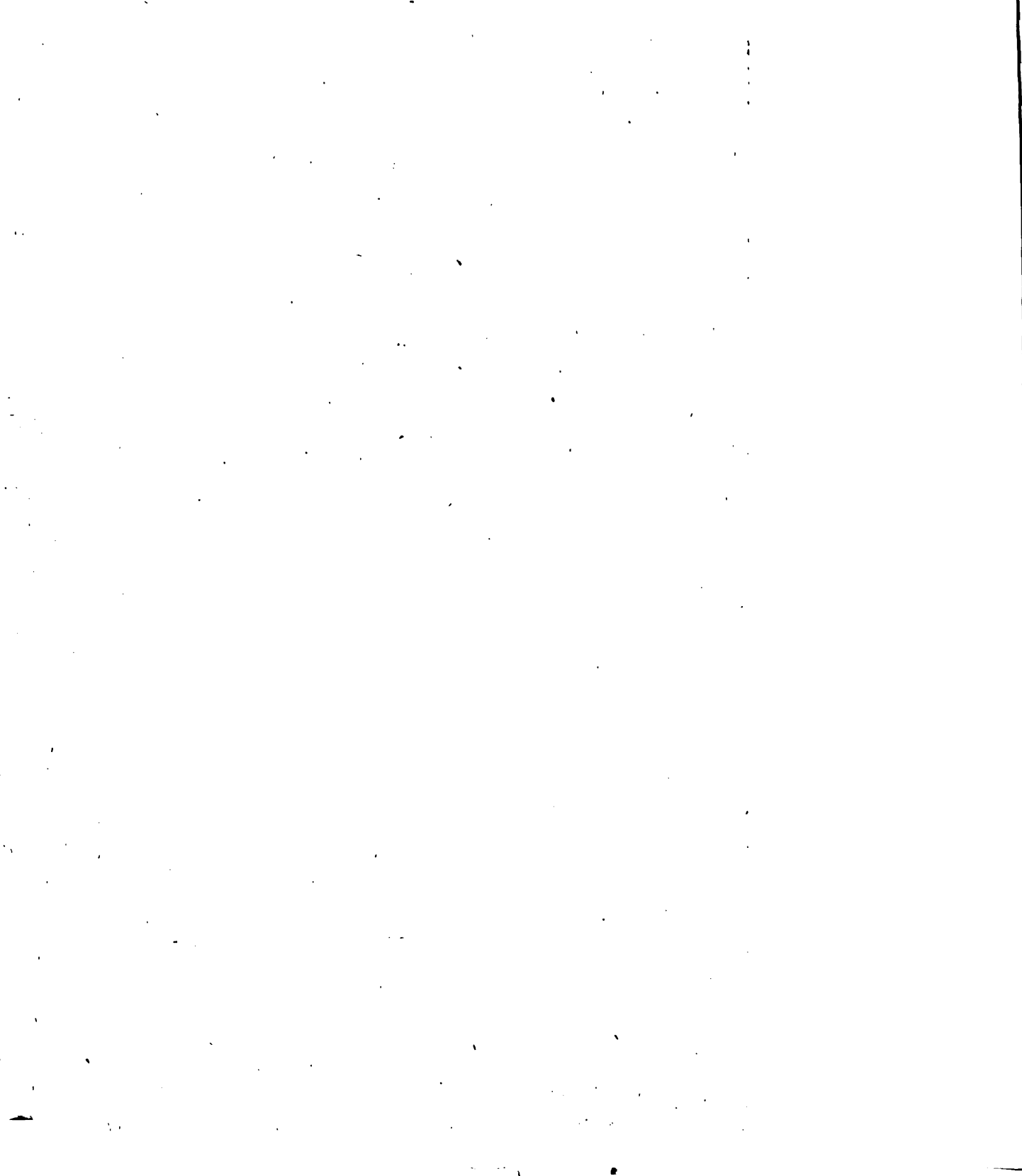
S.A.E. *M. de*

Предисловіе ко второму изданію.

„Краткая Исторія Прибалтійскаго Края“, составленная Е. В. Чешихинымъ, вышла въ свѣтъ въ 1884 г. безъ имени автора. Первое изданіе, сдѣланное Совѣтомъ по дѣламъ православныхъ сельскихъ народныхъ училищъ прибалтійскихъ губерній, давно разошлось. Настоящее второе изданіе ничѣмъ существенно не отличается отъ перваго: только — тщательно просмотрѣнъ текстъ, по возможности устранены всѣ неточности и типографскіе недостатки перваго изданія, а въ концѣ — прибавлены указанія на главнѣйшія реформы въ Прибалтійскомъ краѣ за послѣднее десятилѣтіе. Книга составлена очень сжато. Чтобы облегчить обзоръ передаваемыхъ въ ней фактовъ, на поляхъ настоящаго изданія помѣщены указанія къ тексту.

„Краткая Исторія“ была предназначена для прибалтійскихъ народныхъ училищъ, но — нѣтъ сомнѣнія — она найдетъ широкій кругъ читателей среди всѣхъ образованныхъ русскихъ людей въ мѣстномъ краѣ. Она написана по тому же плану, который Е. В. Чешихинъ предполагалъ разработать въ главномъ своемъ трудѣ, въ „Исторіи Ливоніи съ древнѣйшихъ временъ“. Этотъ послѣдній трудъ онъ посвящалъ „гг. членамъ русскихъ общественныхъ учрежденій въ Ливоніи, для споспѣшествованія знанію прошлаго этой страны и для укрѣпленія среди нихъ правильнаго разумѣнія своего настоящаго и задачъ будущаго“. Въ этихъ же цѣляхъ написана была и „Краткая Исторія Прибалтійскаго Края“. Такой характеръ книги, имя автора, отсутствіе — наконецъ — какого бы то ни было другаго русскаго очерка историческихъ судебъ нашей окраины — даютъ намъ право надѣяться, что и настоящее изданіе встрѣтитъ себѣ въ публикѣ сочувственный пріемъ.

Биографическія свѣдѣнія о Е. В. Чешихинѣ, человѣкѣ, жизнь котораго сама по себѣ представляетъ не маловажный фактъ въ исторіи мѣстнаго края, были бы, можетъ быть, умѣстнѣе при какомъ-либо другомъ болѣе важномъ трудѣ покойнаго. Но всѣ остальные труды его слишкомъ громоздки, чтобъ можно было надѣяться увидѣть ихъ въ новомъ посмертномъ изданіи. Поэтому мы и рѣшились привести эти биографическія свѣдѣнія здѣсь-же: болѣе удобный случай врядъ-ли можетъ представиться.



Біографическія свѣдѣнія

o

Е. В. Чешихинъ.

Евграфъ Васильевичъ Чешихинъ родился въ Оренбургѣ 6-го декабря 1824 года. Отецъ его, аудиторъ какого то полка, кочевалъ вмѣстѣ съ полкомъ по Россіи изъ конца въ конецъ. Образование Чешихинъ получилъ сперва въ Динабургѣ (нынѣ Двинскѣ), въ гимназіи, при чемъ уже со среднихъ классовъ существовалъ самостоятельно на заработокъ съ частныхъ уроковъ. Въ 1843 г. онъ опредѣлился въ Московскій университетъ и кончилъ его, по математическому факультету, въ 1847 г., опять таки на собственные средства. То было блестящее время въ исторіи Московскаго университета: онъ былъ самымъ крупнымъ центромъ умственной жизни всей тогдашней Россіи. Это было время Гоголя и Бѣлинскаго, время профессорства Грановскаго, время знаменитыхъ кружковъ западниковъ и славянофиловъ. Е. В. Чешихинъ не остался внѣ этихъ вліяній. Всю жизнь онъ былъ мало виднымъ, но глубоко-убѣжденнымъ представителемъ благороднаго стараго Московскаго славянофильства 40-хъ и 60-хъ годовъ, горячимъ поклонникомъ Ю. Ѳ. Самарина, А. С. Хомякова, К. С. и И. С. Аксаковыхъ и др.

По окончаніи университета онъ поступилъ на службу по инженерному вѣдомству. Переведенный въ 1862 году изъ Царства Польскаго въ Ригу, Чешихинъ быстро увлекся дѣлами и интересами мѣстнаго края, въ то время совершенно обособленнаго отъ остальной Россіи и правами, и учрежденіями. Начало царствованія императора Александра II пробудило въ русскомъ обществѣ Прибалтійскаго края національное самосознаніе; явилось сознаніе, что мѣстные остатки средневѣковаго быта и учреждений должны уступить мѣсто новымъ русскимъ общественнымъ учрежденіямъ и отношеніямъ, какъ болѣе высокимъ. Е. В. Чешихинъ явился въ мѣстномъ краѣ однимъ изъ первыхъ выразителей и распространителей этого сознанія. Въ 1869 году онъ при самыхъ неблагоприятныхъ условіяхъ основываетъ для развитія и защиты своихъ задушевныхъ убѣждений газету „Рижскій Вѣстникъ“, и въ теченіе девятнадцати лѣтъ остается ея редакторомъ. Не смотря на службу, дѣятельное участіе во всѣхъ мѣстныхъ русскихъ обществахъ, на редакціонную работу (въ послѣдніе годы жизни онъ, впрочемъ, сократилъ свое фактическое участіе въ газетѣ), Чешихинъ нашолъ досугъ для обширныхъ работъ по исторіи мѣстнаго края. Въ разное время имъ составлены и напечатаны (частью на собственные средства) — историческія статьи въ „Рижскомъ Вѣстникѣ“, въ сборникахъ

Бартенева „XVIII и XIX вѣкъ“ и журналахъ „Русскій Архивъ“ и „Русская Старина“; четыре огромныхъ тома „Сборника матеріаловъ и статей по исторіи Прибалтійскаго края“, „Очерки движенія прибалтійскихъ крестьянъ къ православію“ (журналъ „Наблюдатель“ за 1886—88 гг.), наконецъ первая на русскомъ языкѣ подробная „Исторія Ливоніи съ древнѣйшихъ временъ“ (всего написано и издано 7 выпусковъ, составившихъ два первыхъ тома и начало третьяго). Это послѣднее сочиненіе, составленное въ духъ „Исторіи Россіи съ древнѣйшихъ временъ“ С. М. Соловьева, справедливо можетъ быть сопоставлено съ этимъ капитальнымъ произведеніемъ и по массѣ труда, вложеннаго въ него, и по содержанию: „Исторія Ливоніи“ обстоятельный сводъ всѣхъ подробностей исторической жизни края.

Вся жизнь Е. В. Чешихина, чуждая чего бы то ни было эффектнаго, была полна неустанныго труда — по мѣрѣ недюжинныхъ силъ и разумѣнія, — на пользу общественную. И до сихъ поръ многимъ въ Ригѣ и во всемъ Прибалтійскомъ краѣ живо памятно его энергичное участіе во всѣхъ мѣстныхъ русскихъ общественныхъ дѣлахъ: участіе и словомъ — устнымъ и печатнымъ — с дѣломъ, составленіемъ докладныхъ записокъ о нуждахъ края, сборомъ пожертвованій и т. п.; онъ принималъ, напр., дѣятельное участіе въ исходатайствованіи объ открытіи и устройствѣ Ломоносовской гимназіи, основалъ „русскій литературный кружокъ“ въ Ригѣ, и пр., и пр. И до сихъ поръ многимъ въ Ригѣ памятна его мощная широкоплечая фигура сѣдаго какъ лунь патріарха, скромнаго, ровнаго и простаго въ обращеніи: цѣльностью своего характера, упорствомъ въ дѣятельности и своею убѣжденностью онъ внушалъ удивленіе и невольное уваженіе даже противникамъ.

Въ февралѣ 1888 года, чтобы ускорить печатаніе „Исторіи Ливоніи“, Е. В. Чешихинъ выхлопоталъ позволеніе прочесть нѣсколько публичныхъ лекцій по исторіи края, но лекціи не состоялись. 2-го марта онъ скончался скоростипжно отъ мозговаго удара. Такимъ образомъ ему не пришлось увидѣть осуществленія реформъ, для которыхъ онъ подготовлялъ въ общественномъ мнѣніи почву своею безкорыстною дѣятельностью публициста и историка. Онъ былъ похороненъ на Покровскомъ кладбищѣ на средства, собранныя въ мѣстномъ русскомъ обществѣ. Рижане-же поставили на могилѣ его памятникъ, въ видѣ обелиска изъ чернаго мрамора, открытый 20 января 1891 г. преосвященнымъ Арсеніемъ.

На одной изъ сторонъ памятника надпись:

„Блаженни алчущіе и жаждущіе правды, яко тѣи насытятся“.



I.

Отъ прибытія германскихъ выходцевъ до прекращенія самостоятельнаго существованія Ливоніи (1150—1561).

Три губерніи — Эстляндская, Лифляндская и Курляндская — составляющія въ настоящее время Прибалтійскій край Россійской Имперіи, имѣютъ своими границами съ сѣвера Финскій заливъ до Нарвы, съ запада до Полангена Балтійское море, съ юга Ковенскую и часть Виленской губерніи, съ востока Витебскую, Псковскую и С.-Петербурскую губерніи. Край этотъ составляетъ ни что иное, какъ продолженіе къ Балтійскому морю русской государственной области, отъ которой онъ не отдѣляется никакими естественными предѣлами, ни рѣками, ни горами. Природныя условія его тѣ же самыя, какъ и природныя условія коренныхъ русскихъ земель средней полосы, хотя климатъ и имѣетъ морской характеръ, въ особенности въ прилегающихъ къ морю мѣстностяхъ. Одинаковость природныхъ условій края съ условіями средней полосы Россіи повлекла за собою и одинаковый образъ жизни жителей этихъ мѣстностей; а подобная одинаковость, при совершенномъ отсутствіи естественныхъ предѣловъ между ними, и привела къ сліянію Прибалтійскаго края съ русскою государственною областію, ибо страны, ничѣмъ не отдѣленные другъ отъ друга и имѣющія одни и тѣже природныя условія, рано или поздно, и какъ бы ни было разнплеменно ихъ населеніе въ началѣ, неминуемо должны войти въ составъ одного и того-же государства.

Славяно-арійское племя, въ глубокой древности вышедшее изъ Азіи, первоначально поселилось на Дунаѣ,

Географическій характеръ Ливоніи.

Расселеніе славянъ.

но было оттуда вытѣснено какимъ то сильнымъ врагомъ, а потому было вынуждено селиться сперва на сѣверъ отъ первоначальнаго пребыванія, а потомъ на сѣверо-востокъ, на земли, составляющія нынѣ русскую государственную область.

Разселеніе славянъ происходило постепенно и медленно; когда именно оно происходило — неизвѣстно, но во всякомъ случаѣ славянское племя появилось на земляхъ нынѣшней Россіи уже послѣ того времени, когда литовско-арійскія племена сѣли по низовьямъ рѣкъ Вислы, Нѣмана и Двины, и гораздо позднѣе того времени, когда финское племя, вышедшее изъ Средней Азіи, но не имѣвшее ничего общаго съ арійцами, заняло неизмѣримыя пространства сѣверной и сѣверо-восточной Россіи и Сибири.

Прибалтійскій край издревле былъ обитаемъ двумя по языку и происхожденію совершенно различными племенами: финскимъ и литовскимъ. Всю нынѣшнюю Эстляндскую и сѣверные уѣзды Лифляндской губерніи съ островами Эзелемъ, Даго, Мономъ занимали народцы финскаго племени, въ нашихъ лѣтописяхъ называемые *чудью*, у иноземныхъ же лѣтописцевъ называемые *эстлями*, *эстами* или *эстонцами*. Первоначально чудь занимала весь Прибалтійскій край, но, при появленіи въ Европѣ литовцевъ, была вытѣснена совсѣмъ изъ восточныхъ уѣздовъ Курляндской и южныхъ уѣздовъ Лифляндской губерній, частию же смѣшалась съ литовскими племенами, давъ начало новымъ племеннымъ видамъ: *ливамъ*, обитавшимъ по нижнему теченію Двины и по взморью къ Чернову, и *куронамъ*, жившимъ по взморью Курляндской губерніи. У ливовъ преобладала литовская народность, у куроновъ финская. Съ теченіемъ времени оба эти народца постепенно утрачивали свои особенности и языкъ, и въ настоящее время ни ливовъ, ни куроновъ уже почти вовсе нѣтъ: всѣ они давно олатышились.

Коренное население Прибалтійскаго края.

Чудь, обитавшая въ Прибалтійскомъ краѣ, состояла изъ многихъ народцевъ, въ нашихъ лѣтописяхъ называемыхъ разными именами: чудь-перома, чудь-очела, чудь-ерева, чудь-торма, чудь-юрьевцы, чудь-вельядцы и пр. Всѣ они говорили общимъ языкомъ, имѣвшимъ различныя нарѣчія, изъ которыхъ ревельское и дерптское были главнѣйшими. Корень языка чуди есть финскій языкъ.

Чудь или эсты.

Литовско-арійское племя, прибывшее изъ Азіи изъ тѣхъ-же мѣстъ, откуда прибыли и славяне, расселилось, какъ замѣчено выше, главнымъ образомъ по нижнимъ теченіямъ рѣкъ Вислы, Нѣмана и Двины. Оно состояло, такъ-же какъ и чудь, изъ многихъ народцевъ, имѣвшихъ одинъ языкъ, различавшійся единственно по говорамъ, какъ, напримѣръ, стличаются лишь говоромъ языка велико-, бѣло- и мало-руссавъ. Изъ литовскихъ народцевъ, одинъ, называемый *латышами*, въ отдаленной древности занялъ восточные уѣзды нынѣшней Курляндской губерніи, южныя уѣзды Лифляндской и три уѣзда — двинскій, люцинскій и рѣжицкій — нынѣшней Витебской губерніи. Латыши въ свою очередь подраздѣлялись на племена: летовъ (латыгола), зимгаловъ (семигалы), зелоновъ и др.

Латыши.

И чудь, и латыши не составляли никакого государства: каждое племя, каждый родъ жили отдѣльно подъ управленіемъ родовыхъ старшинъ. Совѣщанія по общимъ дѣламъ происходили обыкновенно въ народныхъ собраніяхъ, гдѣ дѣла нерѣдко рѣшались жребіемъ. Различій по состояніямъ не было, всѣ пользовались одинаково личною свободою, рабству-же подвергались военно-плѣнные. Старшины жили въ укрѣпленныхъ городкахъ, служившихъ общимъ убѣжищемъ въ военное время. Народъ занимался по преимуществу земледѣліемъ и скотоводствомъ, приморскіе же жители занимались нерѣдко и морскими разбоями. Между латышами и чудью замѣчались многія различія. Такъ чудь предпочитала селиться деревнями и селами, латыши деревень и селъ не любили, а пред-

Быть.

почитали жить отдѣльными усадьбами. Чудь въ одеждѣ своей предпочитала черный цвѣтъ, латыши свѣтлый; чудь была вообще угрюма, чрезвычайно вынослива, сосредоточена и отличалась постоянствомъ; латыши любили веселье, пѣсни, были болѣе подвижны, но за то не такъ постоянны и выносливы, какъ чудь.

Вѣра и чуди, и латышей, была языческая, но у чуди религіозныя воззрѣнія были общія съ финнами, у латышей обще-литовскія, близкія къ славянскимъ.

Храмовъ нигдѣ не было, но почитались священныя роши; жертвы приносились на каменныхъ жертвенникахъ.

Вліяніе сест-
дей-славянъ.

Родовая жизнь чуди и латышей влекла за собою раздѣльность силъ и совершенную невозможность противиться вліянію сосѣдей, вліянію племенъ болѣе сильныхъ, энергичныхъ и болѣе даровитыхъ. Такими сосѣдями съ востока для чуди были ильмонскіе славяне, болѣе извѣстные подъ именемъ новгородцевъ, а для латышей кривичи (бѣлоруссы).

Полоцкіе славяне.

Съ самаго начала русской исторіи въ кривской землѣ (Бѣлоруссіи) уже были два средоточія, около которыхъ развивалась мѣстная, областная жизнь кривичей. То были *Полоцкъ и Смоленскъ*. Никакихъ естественныхъ границъ между поселеніями полочанъ и литовцевъ не было: предѣлы полоцкой земли просто терялись въ неизмѣримыхъ лѣсахъ литовскихъ, куда, однакоже, постепенно и мало по малу проникали поселенія кривичей, заводившіяся отчасти путемъ торговымъ, отчасти и силою оружія. Полоцкіе князья, проникая къ западу, въ нынѣшнюю Ковенскую и Гродненскую губерніи, налагали дань на литовскихъ народцевъ и на удобныхъ мѣстахъ строили городки, въ которыхъ шла мѣновая торговля съ окрестными народцами и изъ которыхъ княжескіе дружинники ходили собирать дань. Вилкомірѣ, Новгородѣ, Гродна или Городна были такими городками.

Пограничные съ кривичами литовцы довольно легко подчинялись русской гражданственности: въ XII в. въ полоцкихъ войскахъ уже бывали вспомогательные литовскіе отряды, а въ концѣ XII в. между литовцами появилось и православіе. Такъ, четыре князя литовско-новгородскіе: Гинвиль (въ крещеніи Юрій) Михайловичъ, сынъ его Борисъ Гинвиловичъ, внукъ Василій Рогвольдъ Борисовичъ и правнукъ Глѣбъ Васильевичъ были православными. Литовскіе князья легко усвоивали русскій языкъ, и когда образовалось въ XIV ст. русско-литовское княжество, то первые князья его: Гедиминъ, Ольгердъ, Витовтъ были православными, и русскій, а не литовскій языкъ, былъ государственнымъ языкомъ этого княжества.

Одновременно съ распространеніемъ русско-кривскихъ поселеній между литовцами въ нынѣшней Ковенской и Гродненской губерніяхъ, распространялись поселенія кривичей и на Двинѣ, почти до самаго Балтійскаго моря; съ появленіемъ же такихъ поселеній, народцы, обитавшіе по Двинѣ, латыши и чудь, подчинялись вліянію полочанъ, вліянію, выразившемуся въ данничествѣ. Русская древнѣйшая лѣтопись, Лаврентьевская, перечисляетъ народцы, платившіе дань Руси уже при самомъ началѣ Русскаго государства. То были: чудь, литва, зимигола, корсь, нерова, либь. Это подтверждаютъ и древнѣйшія нѣмецко-ливонскія лѣтописи: Генриха Латышскаго и Риёмованная Хроника.

Полоцкіе князья, собирая дань съ придвинскихъ латышей и ливовъ, имѣли на Двинѣ два городка (крѣпостцы): *Кукейносъ* и *Герсикъ*. Кукейносъ — это нынѣшній Кокенгузенъ; отъ Герсика-же не осталось слѣдовъ. Полагаютъ, что онъ находился на Двинѣ, между нынѣшними имѣніями Ливенгофъ и Царыградъ, близъ усадьбы Шлосбергъ.

Русскіе князья, вообще, никого изъ языческихъ своихъ подданныхъ не принуждали силою къ принятію право-

Русскіе города на Двинѣ.

Православіе.

славія, и крестили единственно желающихъ добровольно креститься. Такъ поступали и полоцкіе князья по отношенію къ своимъ данникамъ въ латышскихъ и ливскихъ земляхъ: силою никого не крестили, но лишь желающихъ. Православіе вслѣдствіе этого распространялось очень медленно, но все таки распространялось. Такъ, латыши изъ Толовы и ихъ старшина, Талибальдъ съ сыновьями, были православными уже въ концѣ XII ст. Мѣстныхъ православныхъ приходоу и постоянныхъ мѣстныхъ православныхъ священниковъ и церквей, за исключеніемъ Кукейнаса и Герсика, между латышами нигдѣ не было: православные священники, какъ свидѣтельствуеъ Гернъ въ своей хроникѣ, по временамъ лишь пріѣзжали изъ Пскова къ толовскимъ и имерскимъ латышамъ для совершенія требъ и крещенія желающихъ креститься.

Новгородскіе
олавины.

Чудь, занимавшая земли нынѣшней Эстляндской губерніи и сѣверные уѣзды Лифляндской, находилась подъ вліяніемъ новгородцевъ — точно такъ, какъ латыши и ливы находились подъ вліяніемъ полочанъ. Это вліяніе у чуди также выражалось въ данничествѣ, хотя и въ гораздо меньшей степени, чѣмъ у латышей. Русскіе князья налагали дань на чудицевъ, и великій князь Ярославъ Владиміровичъ въ 1030 году на берегахъ Эмбаха (Амовжи), для удержанія въ покорности чудицевъ, построилъ русскую крѣпость, которую назвалъ *Юрьевымъ**), по своему христіанскому имени Георгія (Юрія). Но чудь не такъ легко покорялась русской гражданственности, какъ литовцы и латыши. Она дѣлала нерѣдкіе набѣги на новгородскія земли; новгородцы, для укрощенія непокорныхъ, предпринимали частые походы на чудскія земли.

Юрьевъ,
1030 г.

Взимая дань съ чуди, новгородцы, подобно полочанамъ, силою отнюдь не заставляли чудь креститься, но предоставляли принимать православіе единственно желающимъ. Такіе случаи бывали нерѣдко, ибо уже въ половинѣ

*) Съ XIII столѣтія по 1893 годъ — Дерптъ.

XII вѣка въ новгородской и псковской епархіяхъ существовали правила, какими слѣдовало руководиться православнымъ священникамъ при оглашеніи новокрещенныхъ чудищевъ.

Данничество латышей и чуди русскимъ князьямъ и начинавшееся среди латышскихъ и чудскихъ народцевъ православіе подготовляли полное единеніе этихъ народцевъ съ русскимъ народомъ, т. е. подготовляли то, чему природныя условія Прибалтійскаго края судили быть по отношенію къ Россіи. Однако же, это единеніе было задержано на нѣсколько столѣтій вслѣдствіе того, что Прибалтійскій край, составляя продолженіе русской государственной области, прилегалъ къ Балтійскому морю и въ силу этого не могъ избѣгнуть завоевательныхъ плановъ державъ, стремившихся къ полному господству на Балтійскомъ морѣ и овладѣнію всѣми выгодами морской торговли.

Прибалтійскія побережья были извѣстны древнимъ народамъ за нѣсколько столѣтій до Рождества Христова.

Финикійскіе купцы вывозили именно изъ Прибалтійскихъ побережій *янтарь*, цѣнившійся въ древности чрезвычайно высоко; за янтаремъ пріѣзжали мореходцы изъ странъ, прилегавшихъ къ Средиземному морю, и распространяли такимъ образомъ свѣдѣнія о побережьяхъ Балтики.

Германо-арійское племя скандинавовъ, заселившее Скандинавы, ихъ торговые пути. нынѣшнюю Швецію, Норвегію и Данію, въ отдаленной древности не только знало побережья нынѣшняго Прибалтійскаго края, но и пути, ведшіе изъ этихъ странъ въ Византію.

Этихъ путей было два: такъ называемый велико-греческій и западно-двинскій. Велико-греческій путь направлялся изъ Финскаго залива въ Неву, оттуда въ Ладожское озеро и рѣки Волховъ и Ловать; за тѣмъ

шелъ волокъ до Днѣпра, по которому ладьи мореходцевъ проходили въ Черное море и достигали Византіи. Западно-двинскій путь шелъ Двиною и направлялся къ Смоленску, куда ладьи перетаскивались волокомъ-же, а отъ Смоленска шли Днѣпромъ въ Черное море и Византію.

Скандинавскія дружины издревле хаживали этими путями, то въ качествѣ купцовъ, то въ качествѣ наемныхъ воиновъ, поступавшихъ въ военную службу или къ русскимъ князьямъ, или къ греческому императору. Русскіе также знали оба эти пути къ скандинавамъ, и русскіе князья нерѣдко лично пріѣзжали въ Швецію для найма въ свою службу скандинавскихъ военныхъ дружинъ.

Торговья связи новгородцевъ и полочанъ со скандинавами начались очень рано, быть можетъ, гораздо раньше подчиненія Новгорода и Полоцка кіевскимъ князьямъ. Русскія купеческія ладьи, какъ свидѣтельствуя наши лѣтописи, въ XII вѣкѣ бывали и въ Даніи, бывали и въ Шлезвигѣ (въ 1157 году въ Шлезвигѣ король Даніи, Свенъ IV, ограбилъ русскіе корабли и ограбленнымъ съ нихъ товаромъ заплатилъ жалованье своимъ наемнымъ солдатамъ); но главнѣйшимъ образомъ ладьи направлялись на островъ Готландъ, находящійся почти по срединѣ Балтійскаго моря, между нынѣшнею Курляндіею и Швеціею. Главный городъ этого острова, Висби, основанный въ VIII столѣтіи, сдѣлался уже въ XI вѣкѣ важнымъ торговымъ пунктомъ для всѣхъ купцовъ сѣверныхъ державъ, ибо сюда купцы изъ Англіи, Франціи и Германіи привозили произведенія западно-европейской промышленности, а купцы русскіе изъ Новгорода и Полоцка привозили свои товары, въ которыхъ нуждались на Западѣ, именно мѣха и воскъ. Мѣновая торговля принимала въ Висби съ каждымъ годомъ большее и большее развитіе, и когда другіе прибалтійскіе торговые города, Шлезвигъ, Юлинь и Сигтуна, упали, разоренные войною, Висби къ

концу XII ст. явился центральнымъ пунктомъ всей морской торговли сѣверныхъ государствъ.

Выгоды торговли съ Россією (чрезъ Россію въ тѣ времена шли товары не только изъ Греціи, но и изъ восточныхъ мусульманскихъ земель) были такъ велики, что въ Висби начали селиться нѣмецкіе купцы изъ вестфальскихъ и нижненѣмецкихъ городовъ, для торга съ русскими гостями. Нѣкоторые нѣмецкіе купцы не ограничились посредничествомъ Готланда, но старались войти въ прямыя торговыя сношенія съ народами, обитавшими на восточномъ берегу Балтики.

Нѣмецкіе
купцы.

Бременскіе и любекскіе купцы первые начали искать такихъ сношеній, и въ первой половинѣ XII в. снарядили корабль для поисковъ удобной пристани на восточныхъ берегахъ Балтійскаго моря. Этотъ корабль былъ занесенъ бурею въ Рижскій заливъ и присталъ въ устьѣ Двины. Недружелюбно встрѣтили обитавшіе въ этихъ мѣстахъ ливы прибывшихъ купцовъ, но потомъ, видя, что купцы явились не съ враждебными цѣлями, начали съ ними мѣновую торговлю. Съ тѣхъ поръ нѣмецкіе купцы начали ежегодно являться къ двинскому устью, и чрезъ нѣсколько лѣтъ имъ удалось проникнуть верстъ на 40 вверхъ по Двинѣ до Икскюля и здѣсь построить амбары для товаровъ и дома для конторъ. Такіе-же амбары и дома они построили и въ Даленѣ.

Нѣмцы въ
устѣ Двины.

Ни ливскіе старшины, ни полоцкіе князья, которымъ были подчинены ливы, ни мало не противились такимъ постройкамъ, находя, конечно, для себя выгоднымъ упроченіе торга съ нѣмецкими купцами.

Нѣмецкіе купцы получали большіе барыши отъ торговли съ ливами и русскими; являясь домой, они рассказывали о двинской гавани и объ языческомъ народѣ, обитавшемъ по двинскимъ берегамъ. Эти рассказы дошли до свѣдѣнія бременскаго архіепископа.

Нѣмецкіе
миссіонеры.

Въ то время крестовые походы были въ полномъ разгарѣ и шло насильственное крещеніе славянскихъ племень, обитавшихъ по южному берегу Балтійскаго моря. Миссіонерская дѣятельность въ Германіи приняла въ тѣ времена особенно большое развитіе. Бременскій архіепископъ рѣшилъ миссіонерскую дѣятельность направить въ страну ливовъ и выслалъ миссіонеромъ къ нимъ монаха зигебергскаго монастыря (въ Голштейнѣ), Мейнгарда, человѣка благочестивой жизни и глубоко преданнаго дѣлу миссіонерства.

Мейнгардъ,
1183.

Нѣмецкіе купцы весною 1183 г. привезли Мейнгарда въ Икскюль. Здѣсь онъ и началъ проповѣдь христіанства ливамъ, испросивъ на то дозволеніе у полоцкаго князя, который далъ таковое, не предвидя послѣдствій, могущихъ возникнуть отъ появленія католическаго проповѣдника среди ливовъ. Дѣло проповѣди шло успѣшно въ 1186 г. крестилось нѣсколько знатнѣйшихъ ливовъ и Мейнгардъ въ Икскюлѣ построилъ первую католическую церковь для новокрещенцевъ. Бременскій архіепископъ въ 1186 году возвелъ Мейнгарда въ санъ епископа икскюльскаго, а папа въ 1188 г. утвердилъ Мейнгарда въ этомъ санѣ и подчинилъ зависимости отъ архіепископа бременскаго.

Мейнгардъ началъ внушать крещенымъ ливамъ покорность архіепископу и требовать десятины на церковь. Такое требованіе крайне не нравилось новокрещенымъ, платившимъ уже дань въ Полоцкѣ; они начали возвращаться къ язычеству, погружались въ Двину, чтобы смыть крещеніе и отослать его обратно въ Германію. Мейнгардъ видѣлъ, что безъ употребленія силы невозможно удержать въ католичествѣ новокрещенныхъ, думалъ было ѣхать къ папѣ лично, но ливы не пустили его. Тогда товарищъ Мейнгарда по проповѣди, монахъ Теодорихъ, хитростію успѣлъ обмануть ливовъ, вышелъ изъ ихъ земли, пробрался въ Римъ и представился папѣ.

Папа, выслушавъ донесеніе о положеніи новоучрежденной церкви на берегахъ Двины, объявилъ отпущеніе грѣховъ всѣмъ тѣмъ католикамъ, которые примутъ на себя крестъ, чтобы силою оружія поддержать возникшую церковь; походъ на ливовъ былъ объявленъ равнозначительнымъ походу въ Палестину. Охотниковъ взять на себя крестъ и идти на ливовъ явилось не мало, ибо походъ на нихъ, въ сравненіи съ походомъ въ Палестину, былъ и удобенъ, и легокъ.

Крестовый походъ на ливовъ.

Мейнгардъ умеръ въ 1196 году, не дождавшись однако помощи, и бременскій архіепископъ назначилъ преемникомъ ему цистерціенскаго монаха Бертольда. Ливы не приняли къ себѣ новаго епископа. Тогда Бертольдъ возвратился въ Германію, набралъ отрядъ крестоносцевъ и съ этимъ отрядомъ прибылъ къ устьямъ Двины. Началась открытая война. Въ нѣсколькихъ верстахъ отъ устья Двины, у холма Риге, произошло сраженіе. Ливы были разбиты и начали отступать; Бертольдъ былъ занесенъ своимъ конемъ въ самую средину бѣгущихъ, которые и умертвили его. Крестоносцы жестоко отомстили за его смерть: опустошили земли ливовъ и принудили ихъ принять священниковъ и платить десятину. Но едва крестоносцы отплыли домой, какъ ливы начали смывать крещеніе и избивать священниковъ.

Епископъ Бертольдъ.

На мѣсто убитаго Бертольда, архіепископъ бременскій назначилъ икскюльскимъ епископомъ одного изъ своихъ канониковъ (священниковъ), Альберта, происходившаго изъ довольно знатной фамиліи Апельдерновъ или Буксгевденовъ. Это былъ человекъ большаго ума, чрезвычайно дѣятельный и предприимчивый.

Епископъ Альбертъ.

Онъ поставилъ себѣ задачею во что-бы ни стало утвердить свое господство не только на берегахъ Двины, но и во всѣхъ эсто-латышскихъ земляхъ, а для этого ему было необходимо вытѣснить русскихъ и истребить православіе, начинавшее уже было распространяться, какъ

Усиленіе нѣмцевъ.

сказано выше, между языческими латышами и чудью. Онъ достигъ своей цѣли, благодаря своей ловкости и умѣнью пользоваться обстоятельствами, которыя складывались весьма благопріятно для него: въ латышахъ и чуди онъ не встрѣчалъ особенно сильнаго сопротивленія, по совершенной раздѣльности ихъ силъ, а въ полоцкомъ княжествѣ и у новгородцевъ происходили внутреннія смуты, совершенно отвлекавшія вниманіе и полоцкихъ, и новгородскихъ князей отъ дѣйствій и успѣховъ Альберта. Не будь этихъ смутъ, Альберту невозможно бы было утвердиться въ Прибалтійскомъ краѣ, ибо его силы были въ началѣ слишкомъ слабы, чтобы бороться съ Русью.

Рига, 1201 г.

По прибытіи въ 1200 году на 23-хъ корабляхъ съ ратными дружинами къ устью Двины, Альбертъ отправился въ Икскюль. Онъ нашель, что мѣсто пребыванія епископа здѣсь вовсе не безопасно, и потому въ 1201 году заложилъ новый городъ въ 14 верстахъ отъ моря, получившій названіе Риги, и въ городѣ соборъ во имя св. Маріи. Папа Иннокентій III не только одобрилъ распоряженіе Альберта перенести епископское мѣсто-пребываніе ближе къ морю, но далъ ново-построенному городу разныя права, которыя въ свою очередь привлекли селиться въ немъ купцовъ и ремесленниковъ изъ Готланда, Бремена и др. мѣстъ.

Альбертъ всячески старался льготами и преимуществами прикрѣпить поселенцевъ къ новому городу. Рига, благодаря своему выгодному положенію, очень скоро сдѣлалась важнымъ пунктомъ въ торговлѣ между Россією съ одной и Скандинавіею и Германіею съ другой стороны.

Учрежденіе
ордена
меченосцевъ,
1202.

Построивъ городъ, окруживъ его каменною стѣною, Альбертъ очень хорошо видѣлъ, что безъ постоянной вооруженной силы онъ не можетъ утвердиться въ краѣ, и потому составилъ планъ основать въ Ригѣ монашескій

рыцарскій орденъ по примѣру орденовъ, существовавшихъ въ то время въ Палестинѣ. Папа Иннокентій III въ 1202 году утвердилъ планъ Альберта, далъ уставъ храмовниковъ новоучреждаемому ордену и одѣяніе для рыцарей его: бѣлый плащъ съ красными крестомъ и мечомъ. Оттого орденъ этотъ получилъ названіе ордена меченосцевъ. Главные обѣты новаго ордена были: повиновеніе папѣ и его епископу и борьба съ язычниками.

Каждую осень Альбертъ отправлялся въ Германію, и весною, съ открытіемъ судоходства, возвращался въ Ригу, приводя съ собою отряды крестоносцевъ. Но эти отряды оставались въ краѣ только одно лѣто и осенью обыкновенно возвращались домой. Дабы удержать крестоносцевъ отъ возвращенія на родину, Альбертъ началъ раздавать нѣмецкимъ рыцарямъ-крестоносцамъ помѣстья изъ покоренныхъ ими земель, на ленномъ правѣ и съ обязанностію нести военную службу. Первые изъ такихъ ленныхъ владѣльцевъ явились въ Икскулѣ и Ленневарденѣ. Изъ поселившихся въ краѣ ленныхъ владѣльцевъ впоследствии образовалось сословіе вассаловъ.

Съ учрежденіемъ рыцарскаго ордена дѣло завоеванія латышскихъ и эстонскихъ земель пошло быстро. Сперва были покорены земли ливовъ, за тѣмъ земли латышей; русскіе городки, Кукейносъ и Герсикъ, были взяты въ 1209 году и перешли во власть Альберта, который хотя и обѣщаль платить полоцкому князю дань за обращенныхъ въ католичество ливовъ и латышей, но самой дани никогда не платилъ, а полоцкій князь не смогъ уже силою принудить его къ платежу. За покореніемъ ливскихъ и латышскихъ земель, началось покореніе земель чуди, но здѣсь Альбертъ встрѣтилъ такое сильное сопротивленіе, что обратился за помощію къ воинственному королю датскому, Вольдемару II, прося его защитить ливонскую церковь. — Въ 1219 году король этотъ высадился на берегахъ Эстоніи, завладѣлъ большею частію

Завоеваніе
Лифляндіи и
Эстоніи.

вынѣшней Эстляндской губерніи, основалъ Ревель и учредилъ тутъ епископство подѣ зависимостью отъ архіепископа лундскаго, и затѣмъ роздалъ завоеванныя имъ земли въ ленное владѣніе сопровождавшимъ его нѣмцамъ и датчанамъ. Изъ этихъ ленныхъ владѣльцевъ впоследствии образовалось сословіе вассаловъ эстляндскихъ. Король объявилъ всѣ завоеванія свои въ Эстоніи принадлежащими Даніи, а за защиту завоеваній Альберта потребовалъ, чтобы Альбертъ призналъ его верховнымъ владѣтелемъ всей Эстоніи и Лифляндіи.

Альбертъ не соглашался, жаловался на королевскія притязанія и папѣ, и императору. Жалобы остались безъ послѣдствій; тогда онъ вынужденъ былъ отправиться въ Данію, гдѣ и призналъ короля Вольдемара верховнымъ владѣтелемъ Эстляндіи и Лифляндіи.

Зависимость отъ датскаго короля продолжалась очень не долго. Въ 1223 году король попалъ въ плѣнъ къ своему же вассалу, и Альбертъ воспользовался этимъ случаемъ: онъ отказался отъ всякой зависимости датчанамъ, удержавшимся лишь въ сѣверной части Эстляндіи. Черезъ нѣкоторое время меченосцы овладѣли и этою остальною частью Эстляндіи.

Паденіе Юрьева, 1224 г.

Развязавшись съ Даніею, Альбертъ рѣшился наконецъ сокрушить послѣдній оплотъ русскихъ въ Прибалтійскомъ краѣ, Юрьевъ, и въ августѣ 1224-го года двинулъ на этотъ городъ всѣ военныя силы, какими только располагалъ въ то время. Малочисленный гарнизонъ русскихъ долго не сдавался, тогда осаждающіе бросились на штурмъ. Послѣ ожесточенной битвы, русскіе были истреблены до послѣдняго человѣка. Былъ оставленъ въ живыхъ лишь одинъ суздальскій бояринъ, котораго отправили въ Новгородъ съ извѣстіемъ о случившемся. Съ паденіемъ Юрьева, русскіе были окончательно вытѣснены изъ Прибалтійскаго края, а съ ихъ удаленіемъ угасло и православіе въ немъ, ибо всѣ латыши и эстонцы въ покорен-

ныхъ земляхъ, крещенные и некрещенные, силою были принуждены принять католичество.

Въ слѣдующіе годы Альбертъ довершилъ свои завоеванія: въ 1227 году былъ покоренъ Эзель и нынѣшняя Курляндская губернія. Съ этого времени весь покоренный край начинаетъ называться Ливоніею.

По мѣрѣ покоренія земель, въ нихъ учреждались и открывались епископства, подѣ зависимостью отъ епископства рижскаго. Такихъ епископствъ, кромѣ рижскаго, въ первой половинѣ XIII ст. было пять: леальское, дерптское, эзельское, семигальское и курляндское, и въ каждомъ епископствѣ ордену меченосцевъ отводилась на его содержаніе опредѣленная часть земель, какъ лены отъ мѣстнаго епископа. Орденъ въ свою очередь раздавалъ лены въ своихъ ладѣніяхъ, вслѣдствіе чего впоследствии явились и орденскіе вассалы.

Всѣ распоряженія Альберта были утверждаемы папами и римскими императорами, и весь край считался достояніемъ римской каѳедры и частию священной римской имперіи.

Рижскіе епископы (въ 1255 году рижское епископство было обращено въ архіепископство), а впоследствии и прочіе ливонскіе епископы были признаваемы ленными князьями имперіи и членами имперскаго сейма.

Въ 1229 году епископъ Альбертъ умеръ послѣ 30-лѣтняго управленія Ливоніею. Его прахъ былъ погребенъ въ рижскомъ каѳедральномъ соборѣ Богоматери, гдѣ покоится и до нынѣ. Преемникомъ Альберту рижскій соборный капитулъ, вмѣстѣ съ епископами дерптскимъ и эзельскимъ, избралъ каноника Николая изъ Магдебурга. Бременскій архіепископъ заявилъ было притязаніе на главенство въ ливонской церкви и назначилъ епископомъ въ Ригу другое лицо, но папа Григорій IX утвердилъ рижскимъ епископомъ Николая.

Управленіе
Ливоніею.

Съ покореніемъ Ливоніи, повидимому, должна была наступить эпоха мирнаго развитія этой страны. Но на дѣлѣ было далеко не то.

Враги
Ливоніи.

Ливонія была окружена внѣшними врагами. Датскій король нисколько не думалъ покинуть своихъ притязаній на Эстонію; новгородцы ждали только удобнаго случая, чтобы воротить Юрьевъ и свои прежнія владѣнія въ чудскихъ земляхъ; латыши и эстонцы, силою крещенные, не хотѣли повиноваться своимъ владѣльцамъ, ибо ясно видѣли, что новые владыки, насильно крестивъ ихъ въ католичество, заботились лишь о сборахъ повинностей, но отнюдь не о духовномъ просвѣщеніи новокрещенныхъ, всячески стараясь обратить ихъ въ свою рабочую силу. Начали обнаруживаться бунты противъ завоевателей. Къ тому же времени литовцы усилили свои опустошительные набѣги на Ливонію и всѣ окрестныя страны.

Приливъ крестоносцевъ постепенно и изъ года въ годъ уменьшался; орденъ и епископы, оставаясь безъ поддержки крестоносцевъ, не могли съ успѣхомъ бороться со всѣми врагами, со всѣхъ сторонъ окружавшими Ливонію. Нѣтъ сомнѣнія, что меченосцы и ливонскіе епископы, подъ ударами русскихъ и литовцевъ, липились-бы всѣхъ результатовъ трудовъ Альберта, еслибы въ послѣдній годъ жизни Альберта не совершились въ литовско-прусскихъ земляхъ важныя событія, оказавшія сильное вліяніе на весь ходъ дѣлъ въ сѣверо-восточной Европѣ.

Тевтонскій
орденъ.

Литовскія племена, сѣвпія по низовьямъ рѣкъ Вислы и Нѣмана, не составляли никакого государства; изъ этихъ племенъ, пруссы страшно опустошали сосѣднія съ ними польскія земли. Одинъ изъ владѣльцевъ этихъ земель, именно князь мазовецкій Конрадъ, былъ до того тѣснимъ пруссами, что не нашелъ другихъ средствъ спастись отъ хищниковъ, какъ приглашеніемъ помощи со стороны иноземцевъ. Въ Палестинѣ въ 1190 году былъ основанъ

военно-монашескій орденъ, подъ названіемъ тевтонскаго (нѣмецкаго), для борьбы съ невѣрными. Дѣла этого ордена въ Палестинѣ были не блистательны, борьба съ невѣрными являлась непосильною; къ этому ордену и обратился Конрадъ съ предложеніемъ борьбу съ невѣрными въ Палестинѣ перемѣнить на борьбу съ язычниками въ землѣ пруссовъ, при чемъ предложилъ ордену чрезвычайно выгодныя условія. Орденъ охотно принялъ предложеніе и, явившись на берегахъ Вислы въ 1228 году, открылъ безпощадную войну съ литовцами, продолжавшуюся цѣлыхъ 55 лѣтъ.

Едва только умеръ Альбертъ въ 1229 году, какъ меченосцы, видя свое безсиліе одновременно бороться съ русскими, литовцами и датчанами, предложили тевтонскому ордену соединить оба ордена въ одинъ. Великій магистръ тевтонскаго ордена сначала отклонилъ предложеніе; переговоры, однако, продолжались въ теченіи многихъ лѣтъ. Между тѣмъ, въ сентябрѣ 1236 года, литовцы нанесли сильнѣйшее пораженіе меченосцамъ. Магистръ ордена, 48 рыцарей и множество крестоносцевъ пали на полѣ битвы. Меченосцы спаслись только потому, что литовцы не сумѣли воспользоваться побѣдою: вмѣсто движенія въ Ливонію они устремились противъ Руси. Тогда епископъ рижскій Николай обратился къ папѣ съ просьбою о немедленномъ соединеніи орденовъ, такъ-какъ иначе паденіе ливонской церкви неизбѣжно.

Папа, въ виду этой просьбы и разгрома ордена меченосцевъ, уговорилъ великаго магистра тевтонскаго ордена на соединеніе орденовъ и буллою 12-го мая 1237 г. утвердилъ это соединеніе. Главныя условія соединенія были: 1) тевтонскій орденъ вступаетъ во владѣнія землями, принадлежащими меченосцамъ; 2) въ Ливоніи тевтонскій орденъ признаетъ себя вассаломъ мѣстныхъ епископовъ; 3) часть Эстляндіи, отобранная меченосцами у датчанъ, возвращается Даніи.

Соединеніе орденовъ Тевтонскаго и меченосцевъ, 1237 г.

По соединеніи орденовъ, земли въ Ливоніи, принадлежавшія меченосцамъ, составили провинцію тевтонскаго ордена, подъ управленіемъ провинціального магистра, капитула, командоровъ и фохтовъ, которые должны были подчиняться великому магистру и главному капитулу тевтонскаго ордена.

Борьба съ новгородцами.

Дѣла соединеннаго ордена — вѣрнѣе сказать, ливонской отрасли тевтонскаго ордена — въ началѣ пошли очень неуспѣшно. — Рыцари потерпѣли жестокое пораженіе въ войнѣ съ новгородскимъ княземъ Александромъ Ярославичемъ Невскимъ, въ такъ называемомъ ледовомъ побоищѣ, происходившемъ 5-го апрѣля 1242 г., при чемъ спаслись единственно тѣмъ, что русскіе не воспользовались своею побѣдою. Россія въ это время уже находилась подъ игомъ татаръ и, разгромленная ордою хищниковъ, обезсилѣла до невозможности вести какую-бы то ни было наступательную войну. — Вслѣдъ за ледовымъ побоищемъ обнаружилось отчаянное возстаніе куроновъ и семигаловъ. Оба эти племени довольно легко подчинились Альберту, но возстали, когда убѣдились, что нѣмецкое владычество и нѣмецкое христіанство влекутъ за собою одни поборы и угнетенія. Куроны умертвили своего епископа и священниковъ, какіе попались въ ихъ руки, перебили поселившихся между ними нѣмцевъ и заключили союзъ съ литовскимъ княземъ Миндовгомъ. За ними возстали и семигалы.

Возстаніе туземцевъ.

Возстаніе это удалось подавить, когда великій магистръ тевтонскаго ордена назначилъ въ Ливонію провинціальнымъ магистромъ Грюнингена и предоставилъ въ его распоряженіе значительныя военныя средства. Суровый Грюнингенъ съ огнемъ и мечемъ прошелъ всю землю куроновъ и въ 1244 году принудилъ ихъ снова креститься, а въ слѣдующемъ году, когда пришелъ на помощь куронамъ Миндовгъ, онъ разбилъ литовцевъ и смирилъ всѣхъ возставшихъ. Съ этого времени въ Курляндіи нѣмцы

начали строить новые города и крѣпкіе замки на удобныхъ мѣстахъ, а жители ея были лишены тѣхъ правъ, которыя были обѣщаны имъ первоначальными договорами. Тѣмъ не менѣе куроны и семигалы долго еще боролись съ рыцарями и окончательно были подавлены лишь въ 1289 году, когда магистръ Герцогенштейнъ овладѣлъ всѣми ихъ укрѣпленными мѣстами.

Въ исходѣ XIII в., когда ливонскіе латыши и чудь были окончательно покорены и силою присоединены къ католичеству, обнаруживается сильный раздоръ между духовною и свѣтскою властью въ Ливоніи. Епископъ рижскій, возведенный папою въ 1255 году въ санъ архіепископа, почиталъ себя, на подобіе Альберта, верховнымъ обладателемъ всего ливонскаго края, но орденъ никакъ не хотѣлъ признавать этого преданія меченосцевъ. Тевтонскій орденъ въ Пруссіи и его великій магистръ были совершенно независимы отъ духовной власти; между тѣмъ въ Ливоніи тотъ-же великій магистръ, по акту соединенія орденовъ, долженъ былъ себя считать вассаломъ епископа, долженъ былъ присягать ему на вѣрность. Въ этихъ отношеніяхъ, совершенно противныхъ домогательству ордена о полной державной власти надъ принадлежащими ему владѣніями, и таился зародышъ раздора между орденомъ и рижскимъ архіепископомъ.

Раздоръ свѣтской и духовной власти.

Ливонскіе рыцари, имѣя въ своихъ рукахъ земли во всѣхъ епископствахъ, распространяя все болѣе и болѣе свои владѣнія, пріобрѣтали все больше и больше значенія въ краѣ, въ особенности съ того времени, когда закрѣпостили туземные народцы.

Имѣя въ своихъ рукахъ военныя силы и не малыя денежныя средства, орденъ постоянно враждовалъ съ архіепископомъ изъ спорныхъ леновъ, доходовъ и разныхъ преимуществъ. Борьба тянулась цѣлые годы и исторія Ливоніи XIV и XV столѣтій есть ничто иное, какъ исторія борьбы между духовною и свѣтскою властію въ этой странѣ.

Городскія
общины.

Во время борьбы этихъ двухъ властей, возникла третья власть, власть городскихъ общинъ. И орденъ, и епископы усердно приглашали своихъ земляковъ изъ Германіи къ поселенію въ новопокоренномъ краѣ, даруя имъ разныя привилегіи; многіе прибыли и безъ всякаго приглашенія, привлеченные выгодами торговли съ русскими. Германскіе поселенцы являлись большею частію изъ германскихъ вольныхъ городовъ. Они составили населеніе большихъ и малыхъ городовъ Ливоніи, изъ коихъ Рига, находясь въ тѣсныхъ связяхъ съ Готландомъ и нижне-нѣмецкими городами, прибрѣла важное значеніе въ тогдашнемъ торговомъ мірѣ, какъ богатый центръ торговли съ востокомъ Европы.

Возвышеніе
Риги.

Епископы, а потомъ архіепископы рижскіе, награждали знатнѣйшихъ рижанъ за оказываемыя имъ услуги поземельными участками въ окрестной области, и Ригу надѣляли такими правами и преимуществами, что городъ этотъ получилъ почти полное внутреннее самоуправленіе, устроившееся по образцу германскихъ вольныхъ городовъ и сосредоточившееся въ рукахъ трехъ сословій: магистрата, большой (купеческой) и малой (ремесленной) гильдій. — Значеніе Риги увеличилось, когда она вступила въ знаменитый торговый союзъ, извѣстный подъ именемъ ганзейскаго. Кромѣ Риги въ этотъ союзъ вступили и другіе ливонскіе города. Рига, Дерптъ и Ревель были дѣйствительными членами ганзы до конца 16-го столѣтія и имѣли право голоса въ собраніяхъ ганзейскихъ депутатовъ.

Борьба архі-
епископа съ
орденомъ и
уславленіе по-
слѣднѣго.

Въ борьбѣ архіепископа съ орденомъ Рига постоянно держала сторону архіепископа, нерѣдко вступала съ союзъ съ литовцами и наводила литовцевъ на орденъ. Чтобы положить предѣлъ такимъ союзамъ и свирѣпымъ вторженіямъ литовцевъ въ Ливонію, орденъ рѣшился наконецъ на открытую борьбу съ Ригю. — Орденскій магистръ Мангеймъ въ 1329 г. осадилъ Ригу, объявивъ, что для спасенія христіанства Рига должна быть оторвана отъ

литовцевъ. Осада продолжалась цѣлый годъ. Рижане просили помощи отъ папы и отъ ганзейскихъ городовъ, но помощи ни откуда не было. Пришлось сдаться на условіяхъ, какія предлагалъ орденъ, и подписать 30-го марта 1330 года договоръ, такъ называемую примирительную грамоту (Sühnebrief). Рижане признали надъ собою верховную власть ордена, должны были возмѣстить ордену его военные убытки, отвести мѣсто подъ крѣпость у самаго города (нынѣшній замокъ), гдѣ бы орденъ могъ содержать постоянный гарнизонъ для господства надъ городомъ. Около этого же времени динаминдскій монастырь былъ обращенъ въ крѣпость*), которую занялъ орденъ. Устье Двины явилось такимъ образомъ въ рукахъ ордена, пріобрѣтшаго этимъ явный перевѣсъ надъ архіепископомъ.

Вскорѣ послѣ этого силы ордена увеличились покупкою Эстляндіи. Эта страна, какъ сказано выше, при соединеніи орденовъ была уступлена Даніи и получила устройство отъ датскихъ королей. Датскіе короли были чрезвычайно щедры на раздачи леновъ. Лены сдавались королевскимъ подручникамъ со всѣми пользами, десятинами и доходами, но съ оставленіемъ за туземцами ихъ земельныхъ участковъ.

Вассалы въ своихъ ленахъ распорядились съ такимъ самоуправствомъ, притѣсняли туземцевъ съ такою жестокостію, что эстонцамъ ничего не оставалось, какъ возстать поголовно противъ своихъ властителей. Возстаніе вспыхнуло въ ночь на Юрьевъ день 1343 г.; оно сопровождалось страшною рѣзней и такими свирѣпыми убійствами, какія никогда не бывали ни прежде, ни послѣ въ Эстоніи. Датскіе вассалы запросили помощи у ливонскаго ордена, такъ какъ датскіе короли въ это время были совершенно безсильны что либо сдѣлать во вредъ или въ пользу своихъ вассаловъ. Орденъ согласился помочь, но подъ

Рѣзня въ Эстляндіи, 1343.

*) Нынѣ Усть-Двинскъ.

залогъ нѣкоторыхъ замковъ. Вассалы согласились, и рыцари вступили въ Эстонию на укрощеніе освирѣпѣвшаго народа. Разгромивъ Эстонию, истребивъ множество людей, рыцари усмирили возстаніе, но не выступили изъ этой страны впредь до уплаты Даніею военныхъ издержекъ. Уплатить было нечѣмъ. Король датскій Вольдемаръ III, видя, что онъ безсиленъ держать Эстонию въ повиновеніи и не можетъ раздѣлаться съ орденомъ, предложилъ ордену купить эту страну. Орденъ согласился и купилъ въ 1346 г. датскія владѣнія въ Эстоніи за 19,000 кельнскихъ марокъ (около 247,000 руб.).

Побѣда орде-
на надъ архі-
епископомъ.

Приобрѣтеніе Эстляндіи было тѣмъ важнѣе для ордена, что увеличивало его средства для борьбы съ архіепископомъ рижскимъ, борьбы, продолжавшейся, послѣ подчиненія Риги ордену въ 1330 г., еще полтора столѣтія. Долго борьба шла съ переменнымъ счастьемъ, но наконецъ орденъ осилилъ архіепископа. Въ 1449 г. рыцари успѣли возвести на рижскую кафедру своего канцлера Сильвестра, а черезъ два года магистръ Менгденъ заключилъ съ новымъ архіепископомъ въ Вольмарѣ договоръ, въ силу котораго архіепископъ и рижскіе каноники вошли въ составъ ордена и должны были носить орденскую одежду такъ же, какъ въ Пруссіи. Папа утвердилъ этотъ договоръ буллою, извѣстною подъ именемъ *Bulla Habitus*. — Эта булла, однако, ни мало не утишила распрей, которыя продолжались по прежнему. Въ 1452 г. архіепископъ подписалъ другой договоръ въ Кирхгольмѣ, которымъ опредѣлялось, между прочимъ, что архіепископъ долженъ раздѣлить верховную власть надъ Ригею съ магистромъ ордена. Явилось двоевластіе, не удовлетворившее ни ту, ни другую сторону. Война закипѣла вновь и рижане снова стали за своего архіепископа. Обѣ враждующія стороны, обезсиливая другъ друга, часто приносили другъ на друга жалобы папѣ, но авторитетъ папы въ Европѣ въ тѣ времена слишкомъ уже ослабѣлъ, чтобы

примирить соперниковъ. Впрочемъ, орденъ мало обращалъ вниманія на папскія укоризны и продолжалъ непріязненныя дѣйствія противъ епископовъ, будучи даже отлучаемъ за то отъ церкви.

Раздоры и распри свѣтской власти съ духовною послужили лишь къ выгодѣ вассаловъ. Имѣя нужду въ ихъ помощи, архіепископы и орденъ старались привязать ихъ къ себѣ новыми привилегіями. Вассалы отдѣльныхъ областей начали входить въ тѣснѣйшія между собою связи, и наконецъ образовали изъ себя особое сословіе. Города точно также воспользовались раздорами властителей страны, чтобы составить изъ себя особое сословіе. И вассалы, и города приобрѣли, наконецъ, такое значеніе въ краѣ, что на общія совѣщанія властителей, на такъ называемые *ландтаги*, властители, т. е. орденъ и епископы, начали приглашать представителей, какъ отъ вассаловъ, такъ и отъ городовъ.

Согласіе между орденомъ и рижскимъ духовенствомъ возстановилось лишь въ концѣ XV столѣтія, лишь съ того времени, когда магистромъ ордена былъ избранъ Вальтеръ Плеттенбергъ (1494—1535).

Между тѣмъ въ Пруссіи и Россіи произошли весьма важныя событія.

Тевтонскій орденъ, вызванный въ Пруссію для борьбы съ язычниками, уже давно кончилъ свою задачу: всѣ прусскіе язычники еще къ концу XIII столѣтія были покорены и крещены въ католичество; существованіе ордена являлось безцѣльнымъ, такъ какъ язычниковъ уже не было. Орденъ пересталъ пополняться крестоносцами, среди него возникли распри, а войны съ Литвою и Польшею подорвали его существованіе въ корнѣ. Русско-литовскій князь Витовтъ въ 1410 г., въ битвѣ при Танненбергѣ (Грюнвальдѣ), нанесъ ордену такое жестокое пораженіе, послѣ котораго онъ уже не могъ никогда оправиться. Съ этихъ поръ орденъ, нѣкогда

Паденіе
тевтонскаго
ордена.

знаменитый, влачилъ лишь печальное существованіе. Въ 1440 г. земскія и городскія сословія, бывшія въ подчиненіи у тевтонскаго ордена, заключили между собою такъ называемый *прусскій союзъ* для охраны своихъ правъ отъ всякаго нарушенія. Великій магистръ долженъ былъ согласиться на учрежденіе союза, хотя и видѣлъ, что онъ непріязненъ ордену. Въ 1454 г. союзъ этотъ вступилъ въ открытую войну съ орденомъ, овладѣлъ почти всѣми орденскими крѣпостями и замками и предложилъ королю польскому Казимиру IV обладаніе всею Пруссіею. Орденъ было противился, но въ 1466 г. былъ вынужденъ заключить съ королемъ польскимъ миръ въ Торнѣ, по которому западная Пруссія сдѣлалась областью Польши, восточная же Пруссія была оставлена ордену, но уже въ видѣ лена короны польской. Великіе магистры должны были присягать королю польскому, какъ своему ленному государю. Избранный въ 1511 г. великимъ магистромъ Альбрехтъ, маркграфъ бранденбургскій, отказался было присягать; вслѣдствіе этого возникла война съ Польшею, результатомъ которой было то, что въ 1525 г. Альбрехтъ, по договору, заключенному въ Краковѣ, сложилъ съ себя званіе великаго магистра и получилъ съ титуломъ герцога всю Пруссію въ видѣ наследственнаго лена отъ королевства польскаго. Такъ рушился тевтонскій орденъ, а съ его паденіемъ ливонская отрасль ордена получила вполнѣ независимое положеніе. Ливонскій магистръ Плеттенбергъ сдѣлался независимымъ обладателемъ орденскихъ земель въ Ливоніи и въ 1527 г. былъ возведенъ въ санъ князя Римской имперіи.

Около 1522 году лютеранское ученіе проникло въ Ригу и быстро распространилось въ Ливоніи. Магистръ Плеттенбергъ ни мало не противился такому распространенію, вслѣдствіе чего жители Риги отложились отъ своего архіепископа, объявивъ, что признають надъ собою власть одного магистра. Плеттенбергъ съ своей стороны под-

Магистръ
Вальтеръ
Плеттенбергъ,
независимый
властитель
Ливоніи, и
распространеніе
лютеранства.

твердилъ всѣ права и преимущества рижанъ и уничтожилъ кирхгольмскій договоръ, которымъ власть надъ Ригию раздѣлялась между архіепископомъ и магистромъ. Архіепископскіе вассалы заключили архіепископа Іоанна Бланкенфельда въ тюрьму и потомъ чрезъ 6 мѣсяцевъ его привезли въ Вольмаръ на общее собраніе земскихъ чиновъ. На этомъ собраніи архіепископъ и всѣ ливонскіе епископы торжественно подчинили себя покровительству Плеттенберга, который подъ именемъ *протектора* сдѣлался настоящимъ владѣтелемъ Ливоніи, готовившейся такимъ образомъ превратиться въ монархію. Но обстоятельства, однако, сложились такъ, что такое превращеніе не совершилось: Плеттенбергъ умеръ, а его преемники не нашли себѣ надлежащей поддержки въ сословіяхъ вассаловъ и городовъ. Къ тому же смуты, возникшія изъ за церковной реформы, не способствовали скрѣпленію внутренней связи между сословіями и областями Ливоніи. Рига много выиграла вслѣдствіе этихъ смутъ: она сдѣлалась почти независимою и въ 1538 г. была принята въ союзъ протестанскихъ князей въ Германіи, извѣстный подъ именемъ импалькальденскаго. Но дни самостоятельной Ливоніи уже были сочтены: на нее надвигалась гроза съ востока, которую ливонскіе властители давно предвидѣли, но они были уже рѣшительно не въ состояніи принять что либо для собственной охраны.

Русскіе, послѣ взятія въ 1224 г. Юрьева, были, какъ сказано выше, вытѣснены изъ Ливоніи, но никогда не мирились съ этимъ событіемъ. Новгородцы и псковичи въ теченіе цѣлыхъ столѣтій постоянно враждовали съ орденомъ, и пограничныя военныя столкновенія происходили почти непрерывно: заключались перемирія, мирные договоры, но нарушались то съ той, то съ другой стороны безпрестанно. Пока въ Россіи господствовали татары, пока продолжалось раздробленіе Россіи на удѣлы и не было сильнаго и прочнаго единовластія,

Возобновленіе
движенія
русскихъ въ
Прибалтійскій
край.

единственно способнаго соединить раздѣльныя области въ одно государство, — ливонскимъ властителямъ нечего было тревожиться за свою будущность, потому что новгородцы съ псковичами были безсильны бороться съ орденомъ, а тѣмъ болѣе были безсильны открыть наступленіе на ливонскія земли съ цѣлію возвратить то, что до начала XIII ст., до епископа Альберта, составляло неоспоримую вотчину Россіи. Но съ XIV ст., со времени московскаго великаго князя Іоанна Калиты, начинается объединеніе Россіи вокругъ Москвы; старинныя начала владѣнія цѣлымъ родомъ начинаютъ смѣняться началами государственными, и въ то время, когда ливонскіе властители истощали самихъ себя въ безконечныхъ спорахъ, раздорахъ и открытыхъ между собою войнахъ, московское великое княжество ширилось, крѣпло и, наконецъ, съ Іоанномъ III, окончательно въ 1480 г. низвергшимъ съ себя татарское иго, явилось государствомъ, которое было сильно единовластіемъ своего великаго князя, готоваго уже принять титулъ царя и повелителя всей Россіи. — Уже не пограничныя набѣги новгородцевъ и псковичей начали грозить ливонскимъ властителямъ, но войска государя могущественнаго, требовавшаго, чтобы его имя держалось честно и грозно не только въ его государствѣ, но и въ иноземныхъ странахъ и иноземными государями. Уже въ 1473 г. обнаружилось, что ливонцы будутъ имѣть дѣло не съ мелкими областями, а съ сильнымъ государствомъ, обнаружилось также, чего потребуетъ отъ ливонскихъ властителей московскій государь. Когда въ этомъ году во Псковъ прибылъ знаменитый московскій воевода, князь Данило Дмитриевичъ Холмскій, съ большимъ войскомъ, то ливонцы запросили мира. Миръ былъ данъ на 30 лѣтъ, но при этомъ появляются и внушительныя для ливонцевъ условія: святая Божія церкви въ Юрьевѣ и русскій конецъ держать честно, дани благовѣрныхъ великихъ князей давать по старинѣ и пр. — Тридцатилѣт-

ній миръ не продолжался и четырехъ лѣтъ, возникли новыя войны, и въ 1481 г. московское войско вступило въ Ливонію, сожгло Феллинъ и страшно опустошило страну. Помирились съ тѣмъ, чтобы снова взяться за оружіе при первомъ же случаѣ. — Въ 1501 г. Плеттенбергъ взялъ верхъ надъ русскими и заключилъ перемиріе на 6 лѣтъ; въ 1509 г. продолжили перемиріе на 14 лѣтъ съ тѣмъ, чтобы орденъ охранялъ по прежнему русскія церкви въ Ливоніи. Въ 1521 г. перемиріе продолжено еще на 10 лѣтъ, а въ 1525 г. еще на 17 лѣтъ. Такимъ образомъ, въ продолженіе почти 50 лѣтъ войны между Россіею и орденомъ не было.

Ливонскіе властители видѣли опасность, угрожавшую имъ со стороны Москвы, писали и папѣ, и императору, что московскій государь обладаетъ громадными средствами и явится неодолимымъ, если только ознакомится съ европейскимъ военнымъ искусствомъ, что московскій государь непременно овладѣетъ Ливоніею, если не будутъ во время приняты сильныя мѣры противъ подобныхъ замысловъ. — Никакой помощи ни откуда не было, но, по настоянію ливонскихъ властителей, состоялось лишь распоряженіе не пропускать въ Москву мастеровыхъ, ремесленниковъ, вообще ученыхъ людей. Въ Москвѣ это знали, и тогдашній московскій государь, Іоаннъ IV Васильевичъ, принявшій титулъ царя, сильно негодовалъ на ливонцевъ за подобное распоряженіе, но не хотѣлъ нарушать перемирія, срокъ которому истекалъ въ 1553 г.

Къ половинѣ XVI ст. московское государство сдѣлало важныя приобрѣтенія на востокѣ: татарскія царства Казанское и Астраханское покорились Іоанну, и восточные предѣлы государства обезопасились отъ непрерывныхъ вторженій хищниковъ; но съ расширеніемъ и развитіемъ московскаго государства возникали и новыя потребности и нужды въ немъ. Царь Іоаннъ Васильевичъ очень хорошо видѣлъ, что московское государство никогда не достигнетъ

Критическое
положеніе
Ливоніи.

Замыслы
царя Іоанна
Грознаго.

желаемаго процвѣтанія и силы, если не будетъ имѣть гаваней на Балтійскомъ морѣ: безъ гаваней невозможно было выйти изъ торговой зависимости отъ иностранцевъ, и невозможно было поднять торговлю и промыслы въ собственной землѣ, невозможно было улучшить экономическій бытъ русскаго народа. Безъ этого же улучшенія былъ немыслимъ и нравственный успѣхъ народа. Вотъ причина, почему царь Іоаннъ Васильевичъ, чуть лишь завершилъ покореніе царства Казанскаго, все свое вниманіе обратилъ на западные предѣлы своего государства, рѣшившись возвратить Россіи тѣ земли, которыми владѣли его предки въ Прибалтійскомъ краѣ, и тѣмъ приблизиться къ Балтійскому морю и гаванямъ.

По истеченіи въ 1553 г. срока перемирія, ливонскіе послы прибыли въ Москву для заключенія договора о продолженіи мира. Царь согласился дать перемиріе еще на 15 лѣтъ, но съ тѣмъ, чтобы древняя русская юрьевская область платила московскому государю старинную дань, по деньгѣ съ человѣка; въ три года чтобы уплатила недоимку за 50 лѣтъ; чтобы магистръ не входилъ въ союзъ съ королемъ польскимъ; чтобы разоренныя въ городахъ Дерптѣ, Ревелѣ и Ригѣ, во время введенія въ нихъ лютеранства, православныя церкви были возстановлены, и затѣмъ, чтобы торговля для русскихъ была свободною въ Прибалтійскихъ портовыхъ городахъ. Магистръ и дерптскій епископъ не уважили этихъ требованій. Тогда царь положилъ гнѣвъ свой на магистра и епископа и въ 1558 г. двинулъ московское войско на Ливонію, требуя уже не дани, а подданства. Война повлекла за собою чрезвычайныя опустошенія. Въ январѣ 1559 г. русскія войска стали подъ Ригою и опустошили Курляндію. Тогда престарѣлый орденскій магистръ Фирстенбергъ сложилъ съ себя достоинство магистра, а командоръ феллинскій Кетлеръ принялъ это званіе. Царь далъ ордену перемиріе на 6 мѣсяцевъ съ тѣмъ, чтобы въ это время

договариваться о мирѣ. Но магистръ и рижскій архіепископъ вмѣсто мира заключили въ 1559 г. въ Вильнѣ договоры съ королемъ польскимъ, предали себя его покровительству, заложили ему 8 замковъ, за что король обязался защитить Ливонію отъ Москвы.

Война возобновилась, и орденъ потерпѣлъ совершенное пораженіе. Помощи ни откуда не было: всѣ старанія получить помощь отъ Германіи и отъ германскихъ городовъ не только остались безплодными, но сосѣднія державы начали сами помышлять о присоединеніи къ своимъ владѣніямъ, если не всей Ливоніи, то хоть бы нѣкоторой ея части.

Первымъ искателемъ земель ливонскихъ явился король датскій, Фридрихъ II. Желая вознаградить своего брата Магнуса за уступленный удѣлъ въ Голштиніи, онъ купилъ для него у епископа Іоанна Менихгаузена епископства Эзельское и Курляндское (въ Пильтенѣ). Герцогъ Магнусъ Голштинскій, вслѣдствіе этого, въ 1560 г. явился въ Аренсбургъ на Эзелѣ, какъ владѣтельное лицо въ Ливоніи.

Датчане и
шведы въ
Ливоніи.

Вслѣдъ затѣмъ король шведскій, Эрихъ XIV, провѣдавъ, что магистръ Кетлеръ ведетъ тайные переговоры съ Польшею о подчиненіи Ливоніи этой державѣ, предложилъ чинамъ Эстоніи и городу Ревелю объявить себя подданными Швеціи, обѣщая имъ защиту и полное подтвержденіе ихъ правъ и преимуществъ. Земское рыцарство (вассалы) и городъ Ревель согласились на предложеніе, отложились отъ магистра и присягнули на вѣрность королю шведскому въ 1561 г. Король ввелъ свое войско въ Ревель, отправилъ своихъ пословъ къ Іоанну съ объясненіемъ причинъ занятія Эстляндіи и съ предложеніемъ мира и дружбы. Царь согласился на миръ, дабы не увеличивать числа своихъ враговъ, и обратилъ всѣ свои силы на Лифляндію.

Доведенный до крайности магистръ, не видя никакой существенной помощи отъ Польши, созвалъ въ апрѣлѣ

Подданство
Ливоніи

Польшѣ, 1561 г.

1560 г. въ Ригу главныхъ сановниковъ ордена для совѣта, что дѣлать противъ московскаго царя. Сановники уполномочили магистра просить помощи у римскаго императора или у другихъ державъ; въ случаѣ же невозможности получить такую, магистръ получилъ полномочіе поддаться польскому королю съ условіемъ, чтобы магистръ и прочіе члены ордена получили отъ короля помѣстья и разныя выгоды. Помощи ни откуда не было — приходилось обратиться къ Польшѣ. Въ сентябрѣ 1561 г. въ Ригу прибылъ королевскій посоль, князь Радзивиль, и началъ переговоры о подчиненіи Ливоніи Литвѣ. Послѣ многихъ переговоровъ, магистръ Кетлеръ и архіепископъ рижскій прибыли въ Вильну, гдѣ въ то время находился король, и здѣсь 28 ноября 1561 г. подписали договоръ о подданствѣ (*pacta subjectionis*). — Этотъ договоръ былъ утвержденъ присягою короля, магистра, сановниковъ ордена, вассаловъ и представителей городовъ, но Рига въ присягѣ не участвовала, впредь до разрѣшенія вопросовъ о правахъ и преимуществахъ этого города. На основаніи этого договора, король принялъ на себя защиту Ливоніи, подтвердилъ права и преимущества сословій, а магистра Кетлера, по примѣру герцога прусскаго, возвелъ въ санъ наслѣдственнаго герцога Курляндіи и Семигаліи, обращаемыхъ въ ленъ короля польскаго; король получилъ во владѣніе всю не занятую непріателемъ Ливонію, съ правомъ получить Эстонію и епископство дерптское, какъ скоро они будутъ освобождены отъ непріятелей.

Герцогство
Курляндское.

Въ тотъ же день, 28 ноября 1561 г., король обнародовалъ грамоту, извѣстную подъ именемъ *привилегіи Сигизмунда Августа*, которая впоследствии служила главнымъ основаніемъ всѣхъ правъ и преимуществъ Курляндіи и Лифляндіи.

Упраздненіе
ливонскаго
ордена, 1562 г.

5-го марта 1562 г. Кетлеръ, на общемъ собраніи чиновъ въ Ригѣ, сложилъ съ себя званіе магистра ордена

и объявилъ орденъ упраздненнымъ. Вассалы орденскіе и архіепископскіе и малые города присягнули королю; королевскій уполномоченный, князь Радзивиль прочиталъ затѣмъ дипломъ о возведеніи Кетлера въ достоинство герцога курляндскаго, какъ леннаго владѣтеля короля, послѣ чего курляндскіе и семигальскіе вассалы присягнули королю. На другой день Кетлеръ былъ объявленъ правителемъ Лифляндіи. — Рига, однако, и теперь не присягнула королю, но потребовала новаго подтвержденія своихъ правъ и преимуществъ, и чтобы эти права были подтверждены не только литовскими чинами, но и польскимъ сеймомъ. Князь Радзивиль выдалъ городу 17 марта 1562 г. удостовѣрительную грамоту, которою, сверхъ утвержденія всѣхъ древнихъ правъ и преимуществъ, обезпечивалъ Ригѣ независимость, если бы польскій сеймъ не утвердилъ городскихъ правъ и преимуществъ, или же если бы оказалось невозможнымъ Ригѣ соединиться въ одно время съ Литвою и Польшею, равно и въ томъ случаѣ, если король умретъ, не оставивъ потомства. Только получивъ эту грамоту, Рига присягнула королю.

Такимъ образомъ къ 1562 году древняя Ливонія раздѣлилась на пять частей: 1) Нарва, Дерптъ, части земель іервенской и вирландской и всѣ мѣста, сосѣднія съ Россіею, находились во власти московскаго государя; 2) Гарріенъ, Ревель и половина Вирландіи отошли къ шведскому королю; 3) герцогъ Магнусъ голштинскій владѣлъ остальною Эстоніею, Эзелемъ и Пильтеномъ; 4) Кетлеръ получилъ Курляндію и Семигалию въ видѣ королевскаго лена, и наконецъ 5) король польскій, Сигизмундъ Августъ, получилъ во владѣніе южные уѣзды Лифляндіи и Ригу, оставшуюся въ видѣ полунезависимаго, вольнаго города.

Раздѣленіе
Ливоніи.

Отъ раздѣленія Ливоніи до Великой Сѣверной войны (1562—1700).

По раздѣленіи Ливоніи на пять частей, четыре державы — Россія, Швеція, Польша и Данія — явились соперниками другъ друга. Россія стремилась овладѣть гаванями на Балтійскомъ морѣ, ибо, не имѣя своихъ гаваней, нечего было и думать о самостоятельной торговлѣ съ западною Европою, нечего было и думать объ усвоеніи плодовъ европейской гражданственности. Но допустить московскаго государя до овладѣнія ливонскими гаванями — для Польши значило бы подписать свое собственное паденіе, потому что, овладѣй московскій государь всею Ливоніею, онъ не оставилъ бы въ польскомъ владѣніи своей коренной вотчины, Кіева и всей Литвы. Московскій государь, нося титуль государя всея Руси, ни за что не хотѣлъ заключить вѣчнаго мира съ Польшею, именно потому, что ни за что не хотѣлъ отказываться отъ своихъ правъ на всю западную Россію. Въ Польшѣ знали, что миру съ Москвою не бывать, ибо кому нибудь одному надобно быть государемъ всея Руси: или царю московскому, или королю польскому; но если миру не бывать, то какимъ образомъ позволить Москвѣ усилиться пріобрѣтеніемъ Ливоніи? — Для Швеціи обладаніе Ливоніею имѣло также важное значеніе. Шведское государство было не богато хлѣбомъ, оно получало хлѣбъ изъ Ливоніи и Россіи. Перейди Ливонія въ шведскія руки, вся торговля востока съ западомъ явилась бы въ шведскихъ рукахъ, и Швеція тогда могла бы увеличить свой военный флотъ для господства на Балтійскомъ морѣ. Присоединеніемъ Ливоніи Швеція отдалила бы отъ себя опасное сосѣдство Москвы. Вотъ почему Шведы старались утвердиться въ Ревелѣ: для нихъ было важно, чтобы Ливонія не перешла ни въ польскія, ни въ русскія руки. — Россія

Борьба за Ливонію Россіи, Польши, Швеціи и Даніи.

также ни за что не желала, чтобы Ливонія досталась чужому государству; московскому царю было выгоднѣе самому господствовать на Балтійскомъ морѣ, чѣмъ передать это господство въ руки своего ближайшаго сосѣда и соперника.

Вопросъ о Ливоніи, поставленный на такія точки зрѣнія, могъ, конечно, рѣшиться только оружіемъ. — Царь московскій рѣшился пробиваться къ Балтійскому морю; поляки, съ своей стороны, рѣшились не только не допускать московскаго государя къ морю, но и совершенно вытѣснить, какъ его, такъ и шведовъ изъ Ливоніи; шведы рѣшились не только отстоять Ревель, но вытѣснить изъ Ливоніи и русскихъ, и поляковъ; датчане также положили не допускать усиленія шведовъ и поляковъ, какъ своихъ соперниковъ въ торговлѣ. Все предвѣщало долгую и упорную войну, которая и не замедлила начаться.

Московскія войска, хотя и были многочисленны, но не имѣли настоящаго военнаго устройства, не имѣли искусныхъ въ военномъ дѣлѣ военачальниковъ, не знали вовсе искусства осаждать и брать крѣпости и укрѣпленные замки, не имѣли надлежащаго вооруженія и хорошей артиллеріи, потому и не могли рассчитывать на успѣхъ борьбы одновременно съ тремя государствами. Въ началѣ московскія войска имѣли значительные успѣхи, но успѣхи эти не повели ни къ какимъ прочнымъ результатамъ. Видя невозможность вытѣснить изъ Ливоніи шведовъ, датчанъ и поляковъ, Іоаннъ составилъ планъ обратить Ливонію въ вассальное королевство московскаго государства и съ этою цѣлію въ 1570 году провозгласилъ герцога Магнуса ливонскимъ королемъ; но и это провозглашеніе не имѣло никакихъ важныхъ послѣдствій. Нѣсколько разъ воюющія державы заключали перемирія и потомъ снова брались за оружіе. Война самая жестокая и опустошительная шла по всему пространству Ливоніи, которая въ это время испытала ужасающія бѣдствія: голодъ, болѣзни и нищета поразили съ одинаковою силою города и деревни, богатыхъ и бѣдныхъ.

Ливонская
война.

Посреди общаго смятенія и раззореній, нельзя было и думать воюющимъ державамъ о какомъ либо устроеніи, о какомъ либо нарядѣ въ Ливонскихъ земляхъ, находившихся въ ихъ владѣніи. — Относительнымъ спокойствіемъ пользовалось лишь ново-учрежденное Курляндское герцогство, куда не заходили ни русскія, ни шведскія войска. Лифляндскими уѣздами, отошедшими къ польскому королю, съ 1562 года управлялъ въ званіи администратора герцогъ курляндскій Кетлеръ, въ 1566 году смѣненный гетманомъ Ходкевичемъ, получившимъ титулъ намѣстника Ливоніи. — Положеніе и отношеніе Ливоніи къ Польшѣ было самое странное и неопредѣленное: польскій король, обязавшійся по договору о подданствѣ оказывать помощь Ливоніи, не могъ доставить таковой помощи, такъ какъ сеймы не давали ему средствъ на то; сама же Ливонія въ сущности не была соединена ни съ Литвою, ни съ Польшею, и не имѣла права участвовать въ сеймахъ. Чтобы выйти изъ неопредѣленнаго положенія, лифляндскимъ сословіямъ было предложено соединиться съ Литвою. Такое соединеніе произошло въ 1566 году, но вскорѣ затѣмъ, въ 1569 году, лифляндскіе уѣзды, соединенные съ Литвою, вмѣстѣ съ самою Литвою, соединились съ Польшею на основаніи постановленій люблинскаго сейма.

Стефанъ
Баторій.

Въ то самое время, когда шли эти переговоры и соглашенія о соединеніи Лифляндіи съ Польшею, военныя дѣйствія русскихъ продолжались, какъ въ Лифляндіи, такъ и въ Эстляндіи, но безъ всякихъ существенныхъ результатовъ. Неудачи русскихъ начались въ особенности съ того времени, когда на польскій престолъ въ 1576 году вступилъ воинственный седмиградскій воевода, Стефанъ Баторій. Съ 1579 года онъ началъ войну съ московскимъ государемъ, но уже въ предѣлахъ самой Россіи. Онъ овладѣлъ Полоцкомъ, Великими Луками, одерживая вездѣ верхъ надъ русскими. Баторій предполагалъ было ударить на самую Москву, но осада Пскова задержала

его стремленія. Князь Шуйскій оборонялъ Псковъ столь упорно и столь искусно, что поляки, сосредоточивъ всѣ свои силы вокругъ этого города, не могли никуда двинуться, не рискуя при снятіи осады имѣть у себя въ тылу русское войско. Но Іоаннъ видѣлъ уже всю невозможность вести войну одновременно съ двумя державами и потому рѣшилъ заключить миръ съ Баторіемъ.

Миръ этотъ, заключенный при посредствѣ папскаго легата, Антонія Поссевина, подписанный 15-го января 1582 года въ деревнѣ Киверовой горкѣ, близъ Запольскаго яма, потому и называемый Запольскимъ, былъ крайне невыгоденъ для насъ. Московскій государь отказался отъ всѣхъ своихъ завоеваній въ Лифляндіи, признавъ ее польскою областію; уступилъ также Польшѣ и Полоцкъ съ Велижемъ.

Въ то время, когда мы терпѣли неудачи въ войнѣ съ Баторіемъ, неудачи преслѣдовали насъ и со стороны Швеціи. Шведы постепенно отбирали у русскихъ всѣ города и земли, завоеванные въ Эстоніи, и наконецъ вынудили московскаго государя заключить и съ ними миръ. Миръ былъ заключенъ въ 1583 году и былъ тоже для насъ крайне невыгоденъ: мы принуждены были уступить всѣ свои завоеванія въ Эстоніи и признать ихъ шведскими владѣніями. Въ томъ же 1583 году умеръ и герцогъ датскій Магнусъ; поляки овладѣли всѣми его замками въ Лифляндіи.

Такъ кончилась ливонская война, тянувшаяся около 30 лѣтъ. — Русскіе потеряли всѣ свои завоеванія и не достигли предполагаемой цѣли: не пробились къ Балтійскому морю и не получили на немъ ни одной гавани. Вся бывшая Ливонія съ 1583 года явилась раздѣленною на три части: Лифляндіею овладѣли поляки, Эстляндіею шведы, Курляндія составила самостоятельное герцогство подъ ленною зависимостью отъ Польши.

Разсмотримъ судьбы каждой изъ этихъ частей до воссоединенія съ Россіею.

Запольскій
миръ, 1582.

Миръ
русскихъ со
шведами,
1583 г.

Лифляндія
подъ властью
Баторія.

Король Стефанъ Баторій, вытѣснивъ русскихъ изъ Лифляндіи, обратилъ все свое вниманіе на устройство этой страны, не покидая мысли присоединить со временемъ и Эстляндію къ Лифляндіи, какъ было при существованіи ордена, во времена независимости Ливоніи. — Городъ Рига, не смотря на присоединеніе Лифляндіи къ Польшѣ, все еще сохранялъ свое полу-независимое положеніе, но, убѣдясь въ невозможности противиться Баторію, рѣшился наконецъ признать надъ собою державную власть короля; тотъ съ своей стороны обязался охранять въ этомъ городѣ аугсбургское вѣроисповѣданіе и далъ городу грамоту, извѣстную подъ именемъ *Corpus Privilegiorum Stephaneum*, утвержденную варшавскимъ сеймомъ 16 ноября 1582 года. Эта грамота, во все время польскаго господства въ Лифляндіи, служила основаніемъ, какъ учрежденій города, такъ и его правъ. — Утвердивъ и распространивъ права и преимущества Риги, король Стефанъ далъ новое устройство Лифляндіи, съ цѣлю довершить сліяніе этой страны съ Польшею. Въ 1582 году онъ раздѣлилъ весь край на воеводства, учредилъ судебныя мѣста по образцу польскихъ, съ подчиненіемъ ихъ люблинскому трибуналу, и назначилъ въ Венденѣ особаго римско-католическаго епископа. Всѣ важнѣйшія должности и имѣнія онъ началъ раздавать полякамъ и литовцамъ, чѣмъ, конечно, были недовольны мѣстныя лифляндскія сословія. Онъ первый принималъ старанія объ улучшеніи быта лифляндскихъ крестьянъ, въ чемъ, однако, ни мало не успѣлъ.

Сигизмундъ III
и завоеваніе
Лифляндіи
шведами,
1629.

Стефанъ Баторій умеръ въ 1586 году. — На польскій престолъ вступилъ сынъ шведскаго короля Юанна, внукъ Густава Вазы, Сигизмундъ III, ревностный католикъ и большой недоброжелатель протестантовъ. Онъ, хотя и подтвердилъ всѣ права и преимущества Риги и другихъ городовъ, но своимъ покровительствомъ іезуитамъ нажилъ себѣ много враговъ, въ особенности же среди дворянства,

когда въ 1589 году опредѣлилъ всё староства и высшія должности раздавать полякамъ и литовцамъ и подвергнуть изслѣдованію законность владѣнія имѣніями, розданными со временъ послѣдняго католическаго архіепископа Вильгельма. Всё распоряженія Сигизмунда не имѣли, однако, послѣдствій отъ возникшей въ 1600 г. войны съ герцогомъ Карломъ IX Зюдерманландскимъ (дядею Сигизмунда), которому шведы поручили управленіе шведскимъ королевствомъ, когда Сигизмундъ, наслѣдникъ шведскаго престола, отказался оставить католичество. Театромъ этой войны сдѣлалась снова Ливонія, подвергшаяся чрезвычайнымъ опустошеніямъ со стороны, какъ польскихъ, такъ и шведскихъ войскъ. Рига держалась стороны короля польскаго, большая же часть дворянства стала на сторонѣ шведовъ. Война въ началѣ была благопріятна полягамъ, шведы терпѣли пораженія, и самъ герцогъ Карлъ былъ разбитъ на голову въ 1605 году подъ Кирхгольмомъ, но польскій сеймъ не поддерживалъ короля, вслѣдствіе чего поляки не имѣли достаточно войскъ, чтобы держаться противъ шведовъ, и потому несли значительныя потери одну за другою. Тѣмъ не менѣе, война тянулась нерѣшительно до самаго того времени, когда въ 1611 году на шведскій престолъ вступилъ воинственный король Густавъ Адольфъ. Онъ лично прибылъ въ Лифляндію, осадилъ Ригу и въ 1621 году овладѣлъ этимъ городомъ, при чемъ не только подтвердилъ права и преимущества его, но и значительно расширилъ ихъ. Дворянство присягнуло ему въ томъ же 1621 году, но не получало утвержденія своихъ правъ и преимуществъ на земскую собственность до самаго 1629 г., когда король Сигизмундъ III Альтмаркскимъ трактатомъ уступилъ Лифляндію шведамъ впредь до заключенія окончательнаго мира.

Такимъ образомъ Лифляндія и Эстляндія соединились подъ шведскимъ господствомъ.

Густавъ Адольфъ старался привести въ устройство опустошенную и раззоренную войною Лифляндію и во многомъ достигъ своей цѣли: улучшилъ судебную часть, привелъ въ порядокъ управленіе церквами и школами, и въ 1632 году въ Дерптѣ основалъ университетъ. Шведское правительство, заботясь объ улучшеніи администраціи Лифляндіи, не давало, однако, большаго перевѣса мѣстному дворянству: генераль-губернаторы всегда назначались изъ шведовъ, многія установленія учреждались по образцу шведскихъ и большая часть казенныхъ имѣній раздавалась шведамъ же. Мирное и спокойное развитіе края продолжалось, однако, недолго. — Со вступленіемъ на шведскій престолъ Карла X Густава въ 1654 году, началась опять война съ Польшею и Россіею, и опять Лифляндія сдѣлалась театромъ войны. Русскіе безуспѣшно осаждали Ригу, но за то овладѣли Дерптомъ, Кокенгузеномъ и частью южной Лифляндіи. Война эта жестоко раззорила Лифляндію, Курляндію и Пруссію и кончилась въ 1660 году. Въ этомъ году шведы заключили миръ въ Оливѣ съ поляками. По этому миру Польша навсегда отказалась отъ Лифляндіи, уступивъ ее шведамъ, и удержала за собою такъ называемые Инфлянты, т. е. уѣзды Двинскій, Рѣжицкій и Люцинскій, которыми она владѣла съ 1557 года. — Въ томъ же 1660 году шведы заключили въ Кардисѣ миръ и съ русскими: русскіе отказались отъ всѣхъ своихъ завоеваній въ Лифляндіи и страну эту признали вновь достояніемъ Швеціи. Лифляндія успокоилась отъ войнъ и лѣтъ 20 провела въ спокойствіи, дозволившемъ этой странѣ хоть нѣсколько оправиться отъ раззореній, причиненныхъ войнами. — Въ 1680 году въ Швеціи произошла перемѣна образа правленія, въ пользу королевской власти и въ ущербъ господства въ странѣ аристократіи, а вслѣдствіе этого произошла перемѣна и во взглядахъ шведскаго правительства на управляемыя имъ провинціи. Король Карлъ XI рѣшился

Лифляндія
подъ властью
шведовъ.

Дерптскій
университетъ,
1632.

Ограниченіе
правъ дворян-
ства и другія
реформы.

ограничить во всемъ государствѣ чрезмѣрные права дворянъ и возвратить въ казну все имѣнія, неправильно перешедшія въ частное владѣніе. Отобраніе въ казну имѣній, или такъ называемая *редукція* — была распространена на Лифляндію и повлекла за собою крайнее раззореніе дворянъ: три четверти дворянскихъ имѣній были, на основаніи закона о редукціи, отобраны въ казну, при чемъ редукціонная комиссія дѣйствовала иногда съ явнымъ нарушеніемъ справедливости. Но, ограничивая права дворянъ, шведское правительство заботилось объ улучшеніи быта низшихъ сословій и въ особенности крестьянъ, находившихся въ неограниченной власти у своихъ помѣщиковъ и не имѣвшихъ никакихъ правъ даже на какую бы то ни было собственность. Для огражденія крестьянъ отъ произвола помѣщиковъ шведское правительство издало такъ называемыя оцѣночныя правила повинностямъ; ими опредѣлялись размѣры крестьянскихъ повинностей и работъ на помѣщика. — Въ 1694 году король Карлъ XI отмѣнилъ въ Лифляндіи все земскія учрежденія и ввелъ законодательство шведское, но шведскіе порядки продолжались не долго.

Въ то самое время, когда Лифляндія, вопреки своимъ Судьба Эзелл. прямымъ интересамъ и вопреки естественнымъ условіямъ своей страны, вмѣсто соединенія съ Россією, присоединилась къ Польшѣ и, вслѣдствіе того, явилась театромъ почти непрерывныхъ войнъ и сопряженныхъ съ ними бѣдствій, островъ Эзель также не зналъ покоя отъ непріятельскихъ вторженій и завоеваній. — Было выше сказано (см. стр. 29), что въ 1559 году король датскій купилъ епископство эзельское съ викскимъ округомъ для своего брата Магнуса, въ вознагражденіе за уступленную ему часть Голштиніи. Шведы неоднократно вторгались въ эти владѣнія Магнуса, и викскій округъ былъ непрерывно полемъ сраженій между войсками герцога, русскими, польскими и шведскими. По смерти Магнуса въ 1583

году островъ Эзель отошелъ къ Даніи, но спокойствіемъ наслаждался очень недолго: въ 1611 году началась война между Швеціею и Даніею; въ 1612 году шведы опустошили часть острова, въ слѣдующемъ году отдали его Даніи, а въ 1645 году снова овладѣли имъ, присоединивъ къ Эстляндіи. — Такимъ образомъ, островъ этотъ переходилъ изъ рукъ въ руки, не зная успокоенія, пока наконецъ русскіе не овладѣли имъ окончательно.

Эстляндія
подъ властью
шведовъ.

Посмотримъ теперь, каково было положеніе Эстляндіи, отошедшей въ 1561 году къ Швеции, при Эрихѣ XIV (см. выше, стр. 29). — Страна эта, въ теченіе нѣсколькихъ лѣтъ послѣ 1561 года, не была тревожима русскими войсками, но отъ этого ей было не легче: съ Польшею и Даніею война продолжалась. — Къ этимъ непріятелямъ присоединились еще наемныя дружины, такъ называемыя гофлейты, составленныя частію изъ мѣстныхъ жителей, частію изъ заграничныхъ выходцевъ, которыя предлагали свои услуги то той, то другой воюющей сторонѣ, а иногда дѣйствовали и сами собою. Дружины эти неоднократно нападали на Ревель и одно время владѣли всѣми замками Вика. — Въ 1570 году война между Швеціею и Россіею возобновилась; русскія войска осадили Ревель, но успѣха не имѣли; — осадили въ 1577 году вторично, но также безуспѣшно. Походы эти крайне раззоряли страну. Въ 1580 году, когда шведы заключили союзъ съ королемъ польскимъ Стефаномъ Баторіемъ, русскіе терпѣли неудачу за неудачею въ Эстляндіи, и въ концѣ концовъ, въ 1583 году, должны были уступить шведскому королю, Іоанну III, всѣ свои эстляндскія завоеванія, которыми владѣли въ теченіе 20 лѣтъ.

Притязанія
Польши на Эст-
ляндію.

Стефанъ Баторій, считая Эстляндію безспорнымъ достояніемъ бывшаго ордена, по заключеніи мира съ Россіею, потребовалъ отъ шведовъ отказа отъ владѣнія этой страной для присоединенія ея къ Лифляндіи, какъ было до распада ордена. Переговоры объ этомъ продолжались до

вошествовія шведскаго наслѣднаго принца Сигизмунда на престолъ польскій. Тогда эстляндцы, опасаясь соединенія съ Польшею, испросили себѣ въ 1588 году отъ короля Іоанна III грамоты съ обязательствомъ, что Сигизмундъ ни въ какомъ случаѣ не отдѣлитъ Эстляндіи отъ короны шведской. — Сигизмундъ, по восшествіи на престолъ польскій, хотя и обѣщаль эстляндцамъ сохраненіе ихъ правъ и преимуществъ, въ то же время, однако, обѣщаль и полякамъ овладѣть Эстляндіею.

Быть можетъ, Сигизмундъ III и успѣлъ бы въ своемъ намѣреніи, но вскорѣ между государственными чинами Швеции и королемъ возникли раздоры; раздоры повлекли къ тому, что Сигизмундъ былъ объявленъ лишеннымъ шведской короны. Вслѣдствіе этого, между Польшею и Швеціею возникла уже упомянутая война (см. стр. 37), и 12 марта 1600 года король Сигизмундъ объявилъ Эстляндію присоединенною къ Польшѣ. Но объявленіе это ни къ чему не послужило: эстляндское дворянство и Ревель присягнули избранному шведами королю, герцогу Карлу Зюдерманландскому, а польскій король не имѣлъ достаточно силъ, чтобы привести свое объявленіе въ исполненіе. — Съ этихъ поръ, въ теченіе всего XVII вѣка Эстляндія находилась подъ властію шведовъ, не претерпѣвая такихъ сильныхъ опустошеній, какія постигали Лифляндію, хотя войны и бывали въ ней. Шведы съ большимъ благоразуміемъ управляли Эстляндіею; король Густавъ Адольфъ и его преемники вводили полезныя установленія и много заботились о построеніи церквей и училищъ, пришедшихъ во время войнъ въ совершенный упадокъ. Съ 1680 года, въ царствованіе Карла XI, и въ Эстляндіи шведы начали по отношенію къ дворянству примѣнять тѣже самыя мѣропріятія, какія примѣнялись въ Лифляндіи; съ 1685 года и здѣсь началась редуція, т. е. отобраніе въ казну имѣній, неправильно отошедшихъ въ частное владѣніе. Редуція въ Эстляндіи про-

Управленіе и
реформы въ
Эстляндіи.

изводилась, однако, не съ такою строгостію, какъ въ Лифляндіи. Редукція была нѣкоторымъ образомъ смягчаема раздачею арендъ и предоставленіемъ части доходовъ владѣльцамъ отобранныхъ въ казну имѣній. Тѣмъ не менѣе, редукція и здѣсь разорила множество помѣщиковъ и подала поводъ къ произвольнымъ дѣйствіямъ всякаго рода. — Начавшаяся съ 1700 года Великая Сѣверная война положила конецъ шведскому господству въ Лифляндіи и Эстляндіи.

О судьбахъ герцогства курляндскаго, образовавшагося изъ бывшихъ орденскихъ владѣній, будетъ сказано ниже.

Ш.

Отъ Великой Сѣверной войны и воссоединенія Лифляндіи и Эстляндіи съ Россіею до воссоединенія съ Россіею герцогства Курляндскаго (1700—1710—1795).

Въ то самое время, когда поляки и шведы изъ за обладанія Лифляндіею и Эстляндіею начали войну между собою, московское государство испытывало страшныя потрясенія отъ самозванцевъ, явившихся по пресѣченіи прямого потомства Калиты. Свои и чужіе враги раззоряли Россію и довели бы ее до конечной гибели, если бы на защиту государства не поднялись коренные, основныя люди ея и не очистили отъ враговъ. — Смутнымъ временемъ, продолжавшимся цѣлое десятилѣтіе до 1613 года, до избранія на престолъ Михаила Ѳеодоровича изъ дома Романовыхъ, воспользовались поляки и едва было не овладѣли всѣмъ московскимъ государствомъ, правитель-ство котораго, будучи безсильно бороться съ самозванцами, обратилось за помощію къ шведамъ. Помощь была дана, существенной и важной пользы она не принесла, но шведы потребовали вознагражденія и получили таковое въ видѣ уступки имъ старинныхъ русскихъ владѣній,

Смутное время задерживаетъ стремленіе Россіи къ Балтійскому морю.

прилегавшихъ къ Финскому заливу. Московское государство явилось, такимъ образомъ, совершенно отрѣзаннымъ отъ Балтійскаго моря, пробиться къ которому съ такою настойчивостію стремился Іоаннъ Грозный. Онъ потерпѣлъ неудачу, долженъ былъ съ большими потерями уступить своимъ соперникамъ, но московское государство не могло, однакоже, существовать, будучи отрѣзано отъ Европы сосѣдями, ему враждебными.

Уничтожить эту изолированность, возвратитъ оттор- Петръ Великій
гнутое — вотъ задача, которую преемники Грознаго никогда не упустили изъ вида и осуществить которую было суждено Петру Великому. Онъ глубоко уважалъ Грознаго за его стремленія пробиться къ Балтійскому морю, онъ ясно сознавалъ всю важность и необходимость для Россіи этого моря, и чуть лишь представился случай къ возвращенію отъ шведовъ земель, прилегавшихъ къ Финскому заливу, не замедлилъ вступить въ союзъ съ Данією и королемъ польскимъ, Августомъ II, противъ Швеціи. Союзники объявили войну шведамъ, при чемъ положили, что Данія получитъ Голштинію, король польскій Лифляндію и Эстляндію, а царь Ингрію и Карелію.

Война, получившая въ исторіи названіе *Великой Сѣверной* и тянувшаяся 21 годъ, началась съ 1700 года. Великая Сѣверная война
1700—1721.

Въ началѣ союзники терпѣли сильныя неудачи; саксонскія войска вмѣстѣ съ русскими осадили Ригу и не имѣли успѣха. Воинственный король шведскій, Карлъ XII побѣдилъ датчанъ, принудилъ ихъ заключить миръ и осенью 1700 года прибылъ въ Лифляндію. Русскіе въ это время осаждали Нарву. Король посѣвшилъ на помощь осажденной крѣпости и съ небольшимъ, но отлично устроеннымъ и опытнымъ войскомъ напалъ 19 ноября 1700 года на русскій осадный корпусъ, составленный изъ новобранцевъ подъ предводительствомъ иностранца герцога де-Круа. Русскіе потерпѣли сильное пораженіе, потеряли всю артиллерію и, конечно, были бы постав-

Неудачи союзниковъ.

лены въ самое затруднительное положеніе, если бы Карлъ XII былъ настолько же дальновиднымъ политикомъ, насколько былъ искуснымъ полководцемъ. Онъ ни мало не воспользовался своею побѣдою, оставилъ Петра въ покоѣ и все вниманіе свое обратилъ противъ короля польскаго, Августа II. — Вступивъ въ Польшу, онъ провелъ въ ней нѣсколько лѣтъ, а между тѣмъ Петръ успѣлъ сформировать новую армию съ новою артиллеріею и не далѣе, какъ чрезъ годъ послѣ нарвскаго пораженія, предпринялъ завоеваніе шведскихъ провинцій, прилегавшихъ къ Финскому заливу и Балтійскому морю. Въ 1702 году русскій полководецъ Шереметевъ вступилъ въ Лифляндію, въ двухъ сраженіяхъ разбилъ шведовъ и прошелъ загонами всю страну до самаго моря. Множество поселянъ было уведено въ плѣнъ и страна потерпѣла сильное раззореніе. Въ слѣдующемъ 1703 году Шереметевъ совершилъ походъ на Эстляндію. — Между тѣмъ самъ царь завоевалъ Ингрію, овладѣлъ шведскими крѣпостями на Невѣ и такимъ образомъ пробился къ давно желаемому морскому берегу. Онъ былъ такъ увѣренъ въ прочности своихъ завоеваній, что въ маѣ 1703 года при устьѣ Невы заложилъ городъ Петербургъ, будущую столицу Россійской Имперіи. — Въ іюлѣ 1704 года Петръ овладѣлъ Юрьевомъ, такъ что съ 1705 года во власти шведовъ остались только укрѣпленные города: Рига, Перновъ, Аренбургъ и Ревель, всѣ же уѣзды Лифляндіи и Эстляндіи находились во власти царя.

Походы Шереметева на Лифляндію и Эстляндію.

Завоеваніе Ингрии и основаніе С.-Петербурга, 1703.

Дѣйствія Карла XII.

Карлъ XII не обращалъ никакого вниманія на завоеванія Петра въ Прибалтійскомъ краѣ и всѣ свои силы употребилъ на борьбу съ королемъ Августомъ II, котораго наконецъ ему удалось свергнуть съ польскаго престола. Только въ 1708 году, потерявъ напрасно на дѣйствія въ Польшѣ и Саксоніи восемь лѣтъ времени, онъ обратился противъ царя, думая однимъ ударомъ кончить войну. — Лѣтомъ 1708 года король Карлъ XII

предпринялъ походъ въ Россію, предписавъ своему генералу Левенгаупту идти изъ Лифляндіи съ войскомъ и обозомъ на соединеніе съ шведскимъ войскомъ, шедшимъ подъ предводительствомъ самого короля. Царь не допустилъ совершиться такому соединенію, поспѣшилъ противъ Левенгаупта и разбилъ его на голову, отнявъ весь его обозъ и всѣ припасы. Тогда Карлъ XII, имѣя въ своемъ распоряженіи не болѣе 30,000 войска, двинулся въ Малороссію, куда его звалъ измѣнившій царю гетманъ Мазепа, обѣщая шведамъ усилить ихъ армію казаками и дать средства на продолженіе войны. Но тутъ Карлъ XII ошибся во всѣхъ своихъ расчетахъ: Мазепѣ не удалось поднять Малороссію противъ Петра; шведы не нашли въ этой странѣ ни помощи себѣ, ни запасовъ, и явились въ положеніи весьма затруднительномъ. Они осадили Полтаву; на помощь осажденнымъ прибылъ Петръ и здѣсь подѣ Полтавою 27 іюня 1709 года нанесъ Карлу XII рѣшительное пораженіе. Карлъ XII съ Мазепою и нѣсколькими изъ своихъ приближенныхъ шведовъ спасся лишь поспѣшнымъ бѣгствомъ въ Турцію; все же его войско или погибло въ бою, или сдалось военно-плѣнными русскимъ.

Полтавская
битва, 1709 г.

Полтавская побѣда измѣнила весь ходъ Сѣверной войны и всѣ отношенія между сѣверными державами: шведское могущество рушилось, датскій король и король Августъ II, снова занявшій польскій престолъ, возобновили союзъ съ Петромъ, и Россія въ мнѣніи европейскихъ державъ поднялась на небывалую до того высоту.

Петръ не терялъ времени и въ іюлѣ 1709 года двинулъ свои войска въ Лифляндію для окончательнаго вытѣсненія шведовъ изъ этой страны и покоренія городовъ, оставшихся въ ихъ власти. Осенью 1709 года русскія войска вступили въ Лифляндію.

Походъ Петра
I въ Лифляндію.

Царь приказалъ обнародовать воззваніе (универсаль) къ жителямъ Лифляндіи, въ которомъ приглашалъ всѣхъ

лифляндцевъ добровольно покориться ему, обѣщая сохранить за ними всѣ ихъ права и преимущества. Воззвание не имѣло послѣдствій: большая часть нѣмецкихъ жителей края и въ особенности мѣстнаго дворянства удалилась въ города, шведскіе гарнизоны которыхъ рѣшились защищаться до крайности. Приходилось города, гдѣ находились эти гарнизоны: Ригу, Аренсбургъ, Перновъ и Ревель — брать открытою силою. Русскіе начали съ самаго важнаго города во всей странѣ и въ ноябрѣ 1709 года осадили Ригу. — Петръ лично началъ бомбардированіе этого города, выпустивъ въ него первыя три бомбы.

Осада и взятие Риги.
1710 г.

Осада продолжалась до конца іюня 1710 года. Въ осажденномъ городѣ возникла чума, и скоро обнаружился голодъ. Начальникъ шведскаго гарнизона, доведенный до крайности и совершенной невозможности продолжать защиту, вступилъ въ переговоры съ русскимъ главнокомандующимъ, фельдмаршаломъ Шереметевымъ, и предложилъ сдать Ригу на капитуляцію. Въмѣстѣ съ симъ городскія сословія и дворянство, находившееся въ городѣ, выслали своихъ депутатовъ къ Шереметеву, съ объявленіемъ, что они намѣрены вступить въ русское подданство и дать присягу на вѣрность царю, если за ними будутъ сохранены ихъ права и преимущества. Депутаты представили Шереметеву такъ называемыя *аккордные* (договорные) пункты, т. е. подробныя указанія тѣхъ правъ и преимуществъ, сохраненія которыхъ испрашивали дворянское и городскія сословія. Фельдмаршалъ Шереметевъ принялъ капитуляцію шведскаго гарнизона и аккордные пункты сословій, далъ на нихъ отвѣты и резолюціи, но отложилъ нѣкоторые, разрѣшеніе которыхъ превышало его власть, на царское усмотрѣніе.

4-го іюля 1710 года кончились переговоры, и на другой день русскія войска заняли Ригу. Шведскій гарнизонъ выстунилъ 12, а 15 іюля дворянство и рижскіе

граждане присягнули царю. Петръ Великій съ своей стороны грамотою отъ 30 сентября 1710 г. одобрилъ резолюцію и отвѣты, данные Шереметевымъ, и подтвердилъ вообще всѣ права и преимущества, какъ дворянства лифляндскаго, такъ и города Риги. — Другою грамотою отъ 12 октября 1710 года царь разрѣшилъ и тѣ пункты, которые при заключеніи капитуляціи предоставлены были его усмотрѣнію.

Со сдачею Риги и шведскаго рижскаго гарнизона Окончательное паденіе шведскаго господства въ Прибалтійскомъ краѣ. совершилось, можно сказать, окончательно паденіе шведскаго господства въ Прибалтійскомъ краѣ, потому что остававшіеся еще за шведами города, Перновъ, Аренбургъ и Ревель, не могли уже оказать никакого серьезнаго сопротивленія русскимъ войскамъ. Шереметевъ поручилъ взятіе этихъ городовъ генераль-поручику Боуру, который быстро исполнилъ порученіе. — Перновъ сдался ему 12 августа 1710 года, при чемъ шведскій комендантъ, граждане и находившееся въ городѣ дворянство заключили, на подобіе Риги, капитуляцію.

Изъ Пернова Боуръ двинулся въ Эстляндію. И здѣсь, прежде всего, было обнародовано царское воззваніе (универсаль) отъ 16 августа 1710 года ко всѣмъ эстляндцамъ и въ особенности къ жителямъ Ревеля о сдачѣ, но такъ какъ на воззваніе изъ Ревеля никакого отвѣта не было, то Боуръ и осадилъ этотъ городъ. Осада продолжалась не долго: 29 сентября Ревель сдался на капитуляцію. На предложенные отъ дворянства и городскихъ сословій пункты даны отвѣты и резолюціи, нѣкоторые же изъ пунктовъ были представлены на разрѣшеніе царю. — Царь, по принесеніи эстляндскими сословіями присяги, даровалъ дворянству 1 марта, а городскимъ сословіямъ 19 марта 1712 года — особыя жалованныя грамоты.

Такъ Петръ Великій пробился, наконецъ, къ Балтійскому морю и осуществилъ то, къ чему безуспѣшно стремился его предокъ, Іоаннъ Грозный. Онъ принялъ

присягу на вѣрность себѣ, однакоже не отрекся и отъ договора съ Августомъ Ц, въ силу котораго Лифляндія и Эстляндія должны были отойти къ Польшѣ, а не къ Россіи.

Присоединеніе
Лифляндіи и
Эстляндіи къ
Россіи.

Царь, конечно, и не нарушилъ бы условій договора, если бы обстоятельства не приняли оборота совершенно неожиданнаго.

Карлъ XII послѣ Полтавскаго боя, какъ сказано выше, бѣжалъ въ Турцію. Здѣсь, при помощи французскаго посланника, ему удалось побудить султана къ объявленію войны Россіи. Война была объявлена; царь лично повелъ свою армію противъ турокъ, но подъ Прутомъ въ 1711 году потерпѣлъ сильную неудачу. Онъ вынужденъ былъ уступить туркамъ Азовъ и всѣ свои прежнія пріобрѣтенія на югѣ, но такъ какъ король Августъ Ц, въ противность договору, не оказалъ никакой помощи русскимъ въ этой войнѣ, то царь и рѣшился въ вознагражденіе потерь, понесенныхъ въ турецкой войнѣ, присоединить къ Россіи на вѣчныя времена Лифляндію и Эстляндію.

1-го марта 1712 года царь подтвердилъ всѣ права и преимущества земскихъ и городскихъ сословій этихъ двухъ провинцій, съ оговоркою, по которой дальнѣйшее сохраненіе этихъ правъ и преимуществъ зависитъ отъ усмотрѣнія верховной самодержавной власти въ Россіи, и затѣмъ внутреннее земское управленіе и управленіе городовъ оставилъ въ томъ видѣ, какъ было при шведахъ, безъ всякихъ существенныхъ измѣненій.

При шведахъ главное управленіе Лифляндіею и Эстляндіею было ввѣряемо генераль-губернатору, назначавшемуся для каждой изъ этихъ провинцій королемъ. Царь точно также, чуть лишь дѣла въ Лифляндіи и Эстляндіи вошли въ свою обычную колею, назначилъ для такого управленія Лифляндіею губернаторомъ князя Голицына и Эстляндіею — Апраксина. При шведахъ губернаторъ во всей

провинціи завѣдываль, какъ гражданскою, такъ и военною частію, наблюдалъ за судами, за училищами, за путями сообщенія, за исправнымъ платежемъ податей; главнѣйшею же обязанностію его было охранять права державной власти, не нарушая, однакоже, правъ и преимуществъ земскихъ и городскихъ сословій. Этотъ кругъ обязанностей оставленъ царемъ и при губернаторахъ, имъ назначенныхъ. Въ помощь генераль - губернатору при шведахъ назначались особые совѣтники отъ дворянъ (регирунгсраты), должности эти сохранены и царемъ. — Судебную часть и земскую полицію царь оставилъ въ такомъ видѣ, какъ было при шведахъ. — Оставилъ также безъ измѣненія и городскія учрежденія.

Принявъ въ русское подданство Лифляндію и Эстляндію, Петръ Великій продолжалъ войну со шведами, которая кончилась лишь чрезъ одиннадцать лѣтъ послѣ вытѣсненія шведовъ изъ этихъ земель. Ниптатскій миръ, заключенный 30 августа 1721 года, положилъ конецъ Великой Сѣверной войнѣ. Шведы по этому миру навсегда отказались отъ владѣнія Ингріею, Кареліею, Лифляндіею и Эстляндіею, которыя сдѣлались наконецъ тѣмъ, чѣмъ судили имъ быть ихъ естественныя условія, т. е. нераздѣльными частями Россійской Имперіи.

Ниптатскій миръ, 1721 г.

Со времени окончанія Великой Сѣверной войны, для Лифляндіи и Эстляндіи наступаютъ мирныя времена, которыхъ эти страны не знали съ самаго упраздненія ордена; наступаетъ время мирнаго развитія учреждений, правъ сословій и законодательства, и исторія Ливоніи съ этихъ поръ есть ничто иное, какъ исторія этого развитія.

Новый характеръ исторіи Ливоніи: мирное развитіе.

Петръ Великій, утверждая права и преимущества сословій, возстановилъ провинціальный штатъ въ Лифляндіи, т. е. всѣ земскія учрежденія, какія существовали въ XVII столѣтіи до отмѣны ихъ шведами, и за тѣмъ поручилъ особой комиссіи подъ предсѣдательствомъ барона Левенвольде разобрать права и документы на имѣнія и

Прибалтійскій край при Петрѣ и его ближайшихъ преемникахъ.

Дворянство
въ Лифляндіи
и Эстляндіи.

возвратить прежнимъ владѣльцамъ тѣ, которыя во время шведскаго обладанія были отобраны въ казну безъ законнаго основанія. По заключеніи Ништатскаго мира были учреждены, какъ въ Лифляндіи, такъ и въ Эстляндіи, особыя *реституціонныя* комиссіи, которыя разсматривали права и документы владѣльцевъ на имѣнія и окончательно возвращали владѣльцамъ имѣнія. — Съ возстановленіемъ провинціального штата и съ возвращеніемъ имѣній прежнимъ владѣльцамъ, дворянское сословіе въ Лифляндіи и Эстляндіи сосредоточило въ своихъ рукахъ земское управленіе, судъ, земскую полицію и церковное управленіе, и помѣщики въ имѣніяхъ явились полновластными господами своихъ крестьянъ, ибо шведскіе законы 1680 года, опредѣлявшіе крестьянскія повинности и службы и отношенія крестьянъ къ помѣщикамъ, пришли въ забвеніе.

Живившись первенствующимъ сословіемъ, дворянство не могло не заботиться о томъ, чтобы въ его среду не могли вступать лица, дворянству не принадлежащія. Лифляндскіе дворяне еще при шведахъ, въ 1650 году, ходатайствовали о составленіи особаго списка всѣхъ дворянскихъ родовъ. Шведское правительство разрѣшило составленіе такого списка, названнаго матрикулою, но войны и многія другія обстоятельства мѣшали составленію надлежащей матрикулы. Только послѣ Ништатскаго мира явилась возможность приступить къ исполненію этого важнаго въ сословныхъ видахъ дѣла. Въ 1728 году началось первое ходатайство о составленіи дворянской матрикулы. Правительство разрѣшило учредить особую комиссію для составленія лифляндской матрикулы; комиссія кончила свои занятія лишь въ 1747 году.

Всѣ дворянскіе роды были раздѣлены по классамъ, смотря по времени ихъ поселенія въ Ливоніи. Къ первому классу отнесены роды, поселившіеся въ Лифляндіи во время орденскаго правленія. Число таковыхъ родовъ оказалось 52. Второй классъ составили роды, получившіе

права мѣстнаго дворянства при польскомъ правительствѣ, числомъ 16. Къ третьему классу причислены дворянскіе роды, получившіе права при шведахъ, числомъ 45. Наконецъ къ четвертому классу отнесены дворянскіе роды, получившіе права (индигенатъ) въ Лифляндіи при рускомъ правительствѣ, числомъ 59. Всего въ первую лифляндскую матрикулу было внесено 172 рода. — Съ этого времени лица, внесенныя въ матрикулу, получаютъ названіе рыцарства; всѣ же помѣщики, въ матрикулу невнесенные, начинаютъ называться *земствомъ* или *ландзасами*. Только матрикулованнымъ дворянамъ предоставлены были права голоса на ландтагахъ, нематрикулованные же помѣщики этого права не имѣли.

Почти одновременно съ Лифляндіею составлялась дворянская матрикула и въ Эстляндіи; она получила утвержденіе въ 1741 году. Въ первой эстляндской матрикулѣ дворянскіе роды помѣщены не по порядку старшинства, а по алфавиту. Всѣхъ родовъ было внесено 127.

Городскія сословія, получивъ утвержденіе своихъ правъ и преимуществъ, сохраняли ихъ неизмѣнно въ теченіе многихъ десятилѣтій XVIII вѣка, и города управлялись магистратами и гильдіями совершенно на тѣхъ основаніяхъ, какъ было при шведахъ.

Первоначально Лифляндія и Эстляндія находились подъ однимъ мѣстнымъ управленіемъ, но уже въ 1713 и 1714 годахъ Петръ Великій повелѣлъ учредить рижскую губернію, отдѣливъ Ревель, Дерптъ и всѣ прилежація къ нимъ мѣста, включивъ таковыя въ составъ другой губерніи Ревельской. Такъ изъ Лифляндіи и Эстляндіи были учреждены двѣ губерніи. Въ 1722 году дерптскій уѣздъ былъ отдѣленъ отъ ревельской и присоединенъ къ рижской губерніи. Губернское управленіе въ обѣихъ губерніяхъ было учреждено на общемъ основаніи, по инструкціи воеводамъ 1719 года. но губернскому начальству вмѣнено въ обязанность — при управ-

Города.

Губерніи
Рижская и
Ревельская.

леніи руководствоваться мѣстными законами и привилегіями, предоставленными сословіямъ.

Время съ 1710 года по 1762 годъ было временемъ полного господства сословіи земскихъ и городскихъ въ Лифляндіи и Эстляндіи и временемъ большой отчужденности и особенности отъ остальной Россіи, но эта отчужденность не служила къ пользамъ края: города, деревни застраивались плохо; торговля и промышленность не оказывали особенныхъ успѣховъ; всюду замѣчались скорѣ застой, чѣмъ успѣхъ и развитіе, скорѣ ухудшеніе, чѣмъ улучшеніе общаго положенія Лифляндіи и Эстляндіи.

Императрица
Екатерина II.

Императрица Екатерина II, вступивъ въ 1762 году на престолъ, хотя, по примѣру предшествовавшихъ ей государей, утвердила всѣ права и преимущества лифляндскихъ и эстляндскихъ земскихъ и городскихъ сословіи, съ оговоркою о правахъ самодержавія, однакожь ясно видѣла, что сословныя управленія въ Лифляндіи и Эстляндіи не стоятъ на высотѣ своей задачи. Первое, на что она обратила вниманіе по отношенію къ Лифляндіи и Эстляндіи, былъ несомнѣнный упадокъ рижской торговли. Она потребовала отъ лифляндскаго генераль-губернатора Броуна объясненій о причинахъ этого упадка, о причинахъ уменьшенія государственнаго дохода. Генераль-губернаторъ донесъ, что причиною служитъ соперничество сосѣдей, курляндцевъ и поляковъ, главная же причина упадка есть безпорядочное внутреннее управленіе. Государыня повелѣла составить новый уставъ о рижской коммерціи и затѣмъ рѣшилась лично посѣтить Лифляндію и Эстляндію, чтобы на мѣстѣ и ближе ознакомиться съ порядками, существовавшими въ нихъ.

Заботы о
торговлѣ.

Екатерина II
въ Прибалтій-
скомъ краѣ,
и состояніе
его.

Свое намѣреніе она привела въ исполненіе и лѣтомъ 1764 года побывала въ Ревелѣ, Балтійскомъ Портѣ, Перновѣ, Ригѣ и Дерптѣ. Отъ ея провицательнаго взора не могло укрыться, что чрезмѣрное развитіе корпоративнаго духа въ земскихъ и городскихъ сословіяхъ не

служить къ пользѣ края, что обширныя права и преимущества, дарованныя сословіямъ, составляютъ удѣлъ лишь самой малой части населенія, и что громадная масса населенія ни мало не пользуется такою обширностію правъ. Крестьянское сословіе, т. е. вся масса туземнаго населенія, ничѣмъ не было ограждено отъ произвола помѣщиковъ, не имѣло даже права на какую бы то ни было собственность, — вслѣдствіе чего вся масса крестьянъ поражала своею бѣдностію и нищетою. Въ городахъ обширными правами пользовались единственно магистраты и гильдіи, доступъ въ которые былъ затрудненъ до крайности, вслѣдствіе чего масса горожанъ была лишь платежною силою магистратовъ, не имѣя ни голоса въ управленіи городскими дѣлами, ни права пользованія выгодами отъ торговли и промысловъ. Вообще, интересы громаднаго большинства были принесены въ жертву интересамъ меньшинства, поражавшаго своею малочисленностію. — Улучшить бытъ крестьянъ, распространить предѣлы пользованія правами и преимуществами, дарованными сословіямъ, и, наконецъ, вывести всѣ окраины государства, въ томъ числѣ и Прибалтійскій край, изъ нежелательнаго состоянія отчужденности отъ остальной Имперіи, сдѣлалось задачею великой государыни, и она разрѣшила ее именно такъ, какъ того требовали государственныя интересы.

Она начала съ самой настоятельной нужды — съ улучшенія быта крестьянъ. По ея настоянію, въ Лифляндіи въ 1765 году состоялись первыя законоположенія, хотя и далеко несовершенныя, но все же ограждавшія крестьянъ хоть нѣсколько отъ помѣщичьяго произвола: было воспрещено продавать крестьянъ за границу и на рынкахъ, было признано право крестьянъ на ихъ движимую собственность и заработокъ; было воспрещено налагать на крестьянъ повинности свыше тѣхъ, которыя существовали до 1765 года: была установлена и мѣра домашнихъ взысканій за проступки. — Для достиженія

Мѣропріятія
Екатерины II
въ пользу
крестьянъ.

другихъ, названныхъ выше, цѣлей надобно было прибѣгнуть уже не къ частнымъ, мѣстнымъ, а къ общегосударственнымъ мѣропріятіямъ. Единство закона и учрежденій государыня признала вполне вѣрно наиболѣе подходящимъ къ ея цѣли мѣропріятіемъ.

Учрежденіе
намѣстни-
чества. 1783.

Учрежденіе о губерніяхъ, состоявшееся въ 1775 году, грамота дворянству и грамота городамъ (городовое положеніе), состоявшаяся въ 1785 году, вводили единство управленія въ губерніяхъ и городахъ, и эти законоположенія вводились постепенно во всей Имперіи. — Учрежденіе о губерніяхъ было введено въ Лифляндіи и Эстляндіи въ 1783 году. Этому преобразованію, выразившемуся въ учрежденіи рижскаго и ревельскаго намѣстничествъ, предшествовалъ весьма важный для дворянства милостивый манифестъ отъ 3 мая 1783 года, коимъ всѣ такъ называемыя манленныя имѣнія (помѣстья) были превращены въ наследственные вотчины (аллодіи). Этотъ манифестъ пресѣкъ безчисленныя пререканія, споры и процессы объ имѣніяхъ. Учрежденіе намѣстничествъ ни мало не нарушило правъ и преимуществъ дворянства; напротивъ, рѣшительно расширило кругъ дѣйствій дворянскихъ собраній, замѣнившихъ старинные ландтаги, и пользование дворянскими правами распространило на несравненно большій кругъ дворянъ, чѣмъ было прежде, и затѣмъ, что было всего важнѣе, уничтожило отчужденность

Городовая
грамота. 1785.

Лифляндіи и Эстляндіи отъ остальной Россіи. — Чрезъ четыре года по учрежденіи намѣстничествъ была введена и городова грамота городамъ, отнюдь не лишавшая городовъ ихъ правъ и преимуществъ, владѣній и льготъ, но распространявшая эти права на массы горожанъ, до того времени безправныхъ. Сословныя городскія управленія уступили мѣсто общественнымъ, и выгоды такой замѣны сказались для городовъ въ самое короткое время. Такъ на примѣръ, рижская дума, учрежденная по грамотѣ городамъ 1785 года, въ самое короткое время уплатила

старые городскіе долги, кончила тягостные городскіе процессы, привела въ равновѣсіе городской бюджетъ и проч. Вообще, новыя учрежденія обновили край, придали ему новую жизнь и были встрѣчены людьми, умѣвшими цѣнить высокую мысль государыни, положенную въ основу ея учреждений, съ восторгомъ.

Правда, грамоты дворянству и городамъ не касались крестьянскаго состоянія, крайне нуждавшагося въ улучшеніи своего быта, но государыня это видѣла и знала и въ 1795 году приняла уже было на себя починъ улучшеній законодательнымъ путемъ, но смерть, постигшая ее 6 ноября 1796 года, не позволила ей совершить этого дѣла, сколько важнаго, столько же и неотложнаго.

Въ 1795 году въ единеніе съ Россіею пришла и Курляндія отъ 1561 до 1795 г. послѣдняя часть древней Ливоніи, Курляндія, составлявшая со времени упраздненія тевтонскаго ордена полунезависимое герцогство, судьбы котораго были далеко не одинаковы съ судьбами Лифляндіи и Эстляндіи.

По заключеніи 28 ноября 1561 г. договора о подданствѣ королю польскому, Сигизмунду Августу (см. стр. 30), бывший магистръ тевтонскаго ордена принялъ титулъ герцога Курляндскаго и Семигальскаго и вступилъ во владѣніе новымъ герцогствомъ на правахъ леннаго государя, зависимаго отъ польскаго короля. Новый герцогъ 17 марта 1562 года подтвердилъ всѣ права и преимущества бывшихъ курляндскихъ вассаловъ, составившихъ курляндское дворянство, и затѣмъ, 20 іюня 1570 года, даровалъ дворянству особенную жалованную грамоту, извѣстную подъ именемъ привилегіи герцога Готгарда. — Грамота эта, утвержденная впослѣдствіи королемъ польскимъ, Стефаномъ Баторіемъ, служила основою внутренняго устройства, гражданскаго и церковнаго управленія Курляндіи. — Герцогъ Кетлеръ, управлявшій Кур-

ляндію съ большимъ искусствомъ, умеръ 17 мая 1587 г., предоставивъ обоимъ сыновьямъ своимъ, Фридриху и Вильгельму, равное участіе въ управленіи герцогствомъ.

Распря герцога
въ Курляндіи
и дворянства.

Такое раздробленіе подало поводъ къ чрезвычайнымъ раздорамъ между герцогами и дворянствомъ, обратившимся наконецъ въ кровопролитную борьбу (польденская распря). Распря эта тянулась до 1616 года, когда польское правительство, само страдавшее отъ неурядицъ всякаго рода, рѣшилось наконецъ нарядить особую комиссію для приведенія въ порядокъ курляндскихъ дѣлъ. Комиссія объявила герцога Вильгельма лишеннымъ правъ и ввѣрила правленіе герцогствомъ его брату Фридриху. Затѣмъ, въ 1617 году другая комиссія, по предложенію дворянъ, составила такъ называемую формулу управленія и статуты для Курляндіи, которые вмѣстѣ съ привилегією Кетлера и установили государственное и частное права герцогства курляндскаго.

Преемникъ
Кетлера.

Герцогу Фридриху, умершему 16 августа 1642 года, наследовалъ Іаковъ, сынъ герцога Вильгельма, умершаго въ 1640 году. — Правленіе герцога Іакова, продолжавшееся безъ малаго 40 лѣтъ до 1681 года, было самое благодѣтельное для Курляндіи. Распоряжаясь всегда умно и дальновидно, онъ поднялъ въ своемъ герцогствѣ торговлю и промыслы, завелъ флотъ и нѣкоторое время владѣлъ островомъ Табаго въ Вестъ-Индіи и частію Гвинеи. — Ему наследовалъ сынъ его, Фридрихъ Казимиръ, по смерти котораго въ 1698 г. на престолъ вступилъ малолѣтній его сынъ, Фридрихъ Вильгельмъ, подъ опекою своего дяди, герцога Фердинанда. Возгорѣвшаяся вскорѣ Сѣверная война отозвалась и въ Курляндіи. Какъ провинція польская, она должна была принять участіе въ войнѣ оружіемъ и деньгами и неоднократно была опустошаема войсками воевавшихъ сторонъ. — По достиженіи совершеннолѣтія, герцогъ Фридрихъ Вильгельмъ вступилъ въ бракъ съ русскою великою княжною Анною

Иоанновною, дочерью царя Иоанна Алексѣевича, но послѣ свадьбы, на возвратномъ пути изъ Петербурга, онъ почти скоропостижно скончался 21 января 1711 года.

Герцогъ Фердинандъ вступилъ вновь въ правленіе герцогствомъ. Нелюбимый дворянами, онъ непрерывно ссорился съ ними и наконецъ рѣшился удалиться въ Данцигъ, чтобы оттуда управлять герцогствомъ. Такое удаленіе побудило польское правительство послать комиссаровъ для улаженія курляндскихъ дѣлъ. Комиссары издали въ 1717 году постановленія, извѣстныя подъ именемъ *комиссаріальныхъ рѣшеній*, въ силу которыхъ власть герцога подверглась большому ограниченію и правленіе герцогствомъ ввѣрялось *оберъ-ратамъ* впредь до возвращенія герцога Фердинанда. Герцогъ протестовалъ противъ этихъ рѣшеній въ Варшавѣ и выигралъ тяжбу. Это, конечно, не устранило его распрей съ дворянствомъ, тѣмъ болѣе, что въ Варшавѣ отмѣнили не всѣ комиссаріальныя рѣшенія.

Во время этихъ распрей, курляндское дворянство, никого не спрашивая, избрало въ наследники бездѣтному герцогу Фердинанду извѣстнаго графа Саксонскаго, Морица. Польскій сеймъ уничтожилъ этотъ выборъ и настаивалъ, чтобы, по смерти Фердинанда, если онъ умретъ бездѣтнымъ, присоединить Курляндію къ Польшѣ, какъ выморочный ленъ. Но этому воспротивилась Императрица Анна Иоанновна: она принудила польскій сеймъ отмѣнить рѣшеніе о присоединеніи Курляндіи и заставила предписать дворянству избрать герцога. Герцогъ Фердинандъ умеръ въ Данцигѣ 5 апрѣля 1737 года, а съ нимъ прекратился родъ Кетлера. — Курляндскіе дворяне избрали герцогомъ графа Иоанна Эрнста Бирона, занимавшаго важный постъ при петербургскомъ дворѣ. Выборъ этотъ былъ утвержденъ королемъ и сеймомъ, но герцогъ, однако, не долго правилъ Курляндіею: въ 1740 году онъ былъ арестованъ въ Петербургѣ и сосланъ на жительство въ Ярославль,

Герцогъ
Биронъ.

гдѣ и прожилъ до 1762 года въ заточеніи. — Курляндія оставалась безъ герцога болѣе 20 лѣтъ. Польскій король, Августъ III, вздумалъ было, помимо Россіи, возвести сына своего Карла на герцогскій престолъ, но встрѣтилъ неудачу. Императрица Екатерина признала болѣе соотвѣтственнымъ выгодамъ Россіи возстановить герцога Бирона въ его правахъ. Биронъ былъ возвращенъ изъ ссылки и въ 1763 году, прибывъ въ Митаву, вступилъ въ управленіе герцогствомъ.

Герцогъ
Петръ.

Въ правленіе герцога Иоанна Эрнста Бирона, Курляндія наслаждалась спокойствіемъ; при его преемникѣ Петрѣ, вступившемъ на герцогскій престолъ 25 ноября 1769 года, возникли снова раздоры между нимъ и дворянствомъ, повлекшіе за собою составленіе въ 1776 и 1793 годахъ двухъ актовъ соглашенія, опредѣлявшихъ отношенія и взаимныя права герцога, оберъ-ратовъ и дворянства. Акты эти были подтверждены польскимъ правительствомъ и, по просьбѣ курляндскаго дворянства, были гарантированы въ 1794 году Императрицею Екатериною II.

Судьба Пиль-
тенскаго
округа.

Въ связи съ курляндскимъ герцогствомъ состоялъ Пильтенскій округъ, образовавшійся изъ курляндскаго епископства.

При упраздненіи въ 1561 году ордена и раздробленіи его владѣній, курляндское и пильтенское епископство досталось герцогу Магнусу (см. ст. 29). При заключеніи въ 1561 году договора о подданствѣ Лифляндіи, король польскій, Сигизмундъ Августъ, обязался склонить герцога Магнуса присоединить пильтенское епископство къ Курляндіи. Герцогъ Магнусъ не согласился на предложенныя ему условія, но впоследствии, въ 1579 году, видя невозможность овладѣть Лифляндіею, отдалъ и себя, и свое епископство подъ покровительство Стефана Баторія. — Герцогъ Магнусъ умеръ въ 1583 году. Польша и Данія заспорили изъ-за его владѣній и кончили споръ

дѣлежомъ этихъ владѣній: Данія получила во владѣніе островъ Эзель, а епископство пильтенское досталось Польшѣ, которая обязалась заплатить датскому королю за то 30000 талеровъ. Но такъ какъ у короля польскаго такой суммы не оказалось, то онъ занялъ 30000 талеровъ у маркграфа бранденбургскаго, Георга Фридриха, заложивъ ему все епископство пильтенское, при чемъ предоставилъ герцогу курляндскому право выкупить названное епископство у маркграфа. Выкупъ совершился въ 1656 году. — Съ того времени пильтенское епископство, образовавъ пильтенскій округъ, не отдѣлялось отъ герцогства курляндскаго. Пильтенъ пользовался всѣми правами и преимуществами дворянства герцогства. Пильтенское дворянство, подобно курляндскому, не рѣдко входило въ споры съ герцогами, чѣмъ подавало поводъ къ вмѣшательству въ свои дѣла со стороны Польши, которая неоднократно дѣлала попытки уничтожить отдѣльное существованіе Пильтена и присоединить его къ польскимъ владѣніямъ, но русское правительство никакъ не соглашалось на подобное присоединеніе, и Пильтенъ оставался въ соединеніи съ Курляндіею, какъ было послѣ выкупа.

Въ 1794 году, когда Рѣчь Посполитая Польская кончила свое существованіе, герцогъ курляндскій Петръ отправился въ Петербургъ, а дворянство курляндское въ мартѣ 1795 года собралось на ландтагъ въ Митавѣ, и пильтенское — въ Газенпотѣ. Оба дворянства, по обсужденіи положенія герцогства, постановили: отречься отъ всякой ленной связи съ Польшею, подчиниться *непосредственно и безусловно* Имперіи Россійской и отправить въ Петербургъ депутацію для принесенія присяги на русское подданство. — Когда депутаты прибыли въ Петербургъ и представили прошенія о присоединеніи герцогства курляндскаго съ Пильтеномъ къ Россіи, Императрица соизволила на такое присоединеніе и манифестомъ отъ 15 апрѣля 1795 года объявила, что Курляндія и

Присоединеніе
Курляндіи къ
Россіи.

Пильтенъ на вѣчныя времена присоединяются къ Россійской Имперіи. Съ своей стороны герцогъ Петръ 16 мая 1795 года отказался отъ всѣхъ своихъ правъ на герцогство, заявивъ въ своемъ отказѣ, что единеніе съ Россією только и можетъ доставить прочное благосостояніе Курляндіи.

Бывшее герцогство курляндское и Пильтенъ, немедленно же послѣ учиненія присяги, были соединены въ одну губернію, съ раздѣленіемъ ея на девять уѣздовъ, при чемъ въ новооткрытой губерніи было введено учрежденіе о губерніяхъ 1775 года во всемъ объемѣ.

IV.

**Отъ собранія во едино областей древней Ливоніи до вступленія на Всероссійскій престолъ Императора Александра III Александровича.
(1795—1881).**

Съ присоединеніемъ курляндскаго герцогства къ Россіи, заканчивается собраніе во едино разрозненныхъ областей древней Ливоніи, которая съ этого только времени вступила на тотъ путь, который намѣчался при образованіи русскаго государства, на путь единенія съ Россією, путь единственно вѣрный для благополучія края: только въ единеніи съ Россією край освободился отъ войнъ и смуть, раззорявшихъ его; войны же и смуты главнымъ источникомъ своимъ имѣли то, что край съ появленіемъ въ немъ нѣмецкихъ завоевателей и католичества направился, вопреки своимъ естественнымъ условіямъ, на путь не единенія, а разъединенія съ Россією.

Императоръ
Павель Петро-
вичъ.

Къ концу царствованія Императрицы Екатерины II во всемъ Прибалтійскомъ краѣ дѣйствовали одинаковыя со всею имперією земскія и городскія учрежденія, чѣмъ устранялись обособленность и отчужденность края отъ остальной Россіи, не приносившія ни пользы, ни выгоды

ни краю, ни Россіи. Къ сожалѣнію, единство учрежденій, влекущее за собою единство закона, продолжалось не долго. — Вскорѣ по смерти Императрицы, послѣдовало 28 ноября 1796 года возстановленіе въ правахъ прежнихъ городскихъ управленій (магистратовъ и гильдій) и возстановленіе прежнихъ присутственныхъ мѣстъ въ губерніяхъ и уѣздахъ, хотя и не вполне, ибо обстоятельства и время, вызвавшія въ краѣ новыя потребности и нужды, уже дѣлали невозможнымъ полное возстановленіе старинныхъ провинціальныхъ штатовъ.

Возстановленіе прежнихъ учрежденій.

Возстановивъ, хотя и не вполне, учрежденія и порядки, существовавшіе въ Лифляндіи до 1783 года, а въ Курляндіи до 1795 года, Императоръ Павелъ Петровичъ оставилъ эти три губерніи подъ управленіемъ губернаторовъ; но со вступленіемъ на престолъ Императора Александра Павловича, названныя три губерніи 9 сентября 1801 года были соединены подъ начальствомъ одного генераль-губернатора, составивъ отдѣльное генераль-губернаторство, которое существовало съ 1801 года по 1876 годъ, когда должность генераль-губернатора была упразднена (первымъ генераль-губернаторомъ Лифляндіи, Эстляндіи и Курляндіи былъ князь Сергій Федоровичъ Голицынъ, послѣднимъ князь Багратионъ). — Каждая изъ трехъ губерній управлялась на основаніи своихъ законовъ и на основаніи правъ и преимуществъ своихъ городскихъ и земскихъ сословій, при чемъ главное вниманіе нашихъ государей было неизмѣнно обращено на улучшеніе быта каждой губерніи и každого сословія въ ней. Для такого улучшенія наши государи не щадили усилій, и рядъ мѣропріятій по этимъ улучшеніямъ начинается съ первыхъ же годовъ текущаго столѣтія.

Императоръ Александръ I.

Однимъ изъ первыхъ и важнѣйшихъ было открытіе Дерптскаго университета, послѣдовавшее въ 1802 году.

Дерптскій (нынѣ Юрьевскій) университетъ.

Шведскій король, Густавъ Адольфъ, вскорѣ послѣ овладѣнія Лифляндією, учредилъ въ 1632 году проте-

стантскій университетъ въ Дерптѣ. Во время Сѣверной войны университетъ этотъ былъ переведенъ въ Перновъ и здѣсь прекратилъ свое существованіе. Хотя лифляндское дворянство въ 1710 году, въ прошеніи къ царю о подтвержденіи правъ и преимуществъ, и просило о сохраненіи университета, и царь далъ свое согласіе на то, тѣмъ не менѣе университетъ вновь не только не былъ открытъ, но даже и рѣчи объ учрежденіи въ Прибалтійскомъ краѣ университета не возникало до самаго 1798 года, когда Императоръ Павелъ Петровичъ пресѣкъ всякое сообщеніе съ заграницею и воспретилъ всякіе отъѣзды изъ Россіи за границу молодымъ людямъ для ученія. Но такъ какъ пасторы городскихъ и сельскихъ лютеранскихъ приходоу свое богословское образованіе получали обыкновенно заграницею, то, вслѣдствіе воспрещенія выѣздовъ за границу для ученія, возникалъ вопросъ: откуда брать пасторовъ для церквей, учителей для школъ, медиковъ и юристовъ, если не будетъ университета? Императоръ, вслѣдствіе этого, разрѣшилъ учредить для Прибалтійскаго края протестантскій университетъ; былъ уже составленъ и утвержденъ уставъ этого университета, было назначено мѣсто для него (первоначально Дерптъ, а потомъ Митава) и время открытія, но, за смертію Императора Павла, открытіе въ назначенное время не состоялось. — Императоръ Александръ Павловичъ не согласился на учрежденіе университета въ Митавѣ, но предпочелъ этому городу Дерптъ, гдѣ въ 1802 году и былъ открытъ университетъ, по уставу Императора Павла, подъ именемъ протестантскаго. — Но уставъ этотъ дѣйствовалъ лишь до 1804 года: онъ оказался до того непрактичнымъ, что Императоръ рѣшился, по ходатайству тогдашняго университетскаго ректора Царрота, подчинить новооткрытый университетъ дѣйствию общаго университетскаго устава, изданнаго въ 1804 году, съ учрежденіемъ Дерптскаго учебнаго округа и наименованіемъ университета *Императорскимъ*. Съ этого

собственно времени Дерптскій университетъ и учебный округъ ведутъ свое начало, и съ этого именно времени и начинается рядъ мѣропріятій по подъему учебнаго дѣла въ краѣ.

Императоръ Александръ Павловичъ, обративъ особенное вниманіе на подъемъ просвѣщенія въ населеніи Прибалтійскаго края, еще большее вниманіе, съ первыхъ же годовъ своего царствованія, обратилъ на улучшеніе быта крестьянъ и крестьянскими положеніями опредѣлилъ отношенія крестьянъ къ помѣщикамъ, чѣмъ обусловилъ дальнѣйшее развитіе всего крестьянскаго состоянія въ Прибалтійскомъ краѣ.

Мѣропріятія
относительно
улучшенія
быта крестьянъ:

Было уже выше сказано, что еще въ 1765 году въ Лифляндіи состоялось нѣсколько постановленій для улучшенія быта крестьянъ. Эти постановленія не распространялись на Эстляндію и были, впрочемъ, слишкомъ не совершенны для того, чтобы обезпечить и улучшить крестьянскій бытъ. Неопредѣленность крестьянскихъ повинностей давала поводъ къ произвольному и безпрестанному увеличенію ихъ, чрезмѣрныя же обложенія сборами и работами давали поводъ къ безчисленнымъ жалобамъ крестьянъ на помѣщиковъ. Устранить эти жалобы было невозможно безъ изданія такого законоположенія, которое въ точности опредѣлило бы крестьянскія повинности и работы и тѣмъ обезпечило бы ихъ бытъ. — Такія законоположенія и состоялись особо для каждой губерніи.

Въ *Лифляндской* губерніи, когда Императрица Екатерина II въ 1795 году потребовала составленія правилъ для предположенныхъ къ учрежденію особыхъ комиссій по разбору крестьянскихъ жалобъ, лифляндское дворянство рѣшилось разсмотрѣть постановленія 1765 года о крестьянахъ и въ 1796 году составило проектъ новыхъ постановленій, которыя и были представлены на Высочайшее утвержденіе. Проектъ этотъ не получилъ, однако, утвержденія въ то время, и дѣло объ улучшеніи быта крестьянъ

осталось безъ движенія до вступленія на престолъ Императора Александра Павловича: онъ повелѣлъ въ 1803 году дворянству вновь пересмотрѣть проектъ 1796 года съ измѣненіями, сдѣланными въ сенатѣ. — Дворянство постановило: 1) признать политическое существованіе крестьянъ; 2) утвердить за ними благопріобрѣтенную ими собственность, и 3) оградить ихъ отъ произвола чрезъ точное опредѣленіе всѣхъ крестьянскихъ повинностей; но когда начали обсуждать порядокъ приведенія этихъ трехъ началъ въ дѣйствіе, то мнѣнія и предположенія до такой степени раздѣлились, что для прекращенія бесплодныхъ споровъ Государь Императоръ въ 1803 году повелѣтъ соизволилъ составить въ Петербургѣ особый комитетъ для составленія лифляндскаго крестьянскаго положенія.

Крестьянское
положеніе
1804 г.

Комитетъ окончилъ свои занятія въ 1804 году и проектъ положенія представилъ на высочайшее утвержденіе. Государь Императоръ 20 февраля 1804 года утвердилъ это положеніе и назначилъ четыре ревизіонныя (исполнительныя) комиссіи, которыя должны были по каждому имѣнію опредѣлить крестьянскія повинности и составить для cadaго имѣнія вакенбухъ (списокъ повинностей). По этому положенію лифляндскіе крестьяне, оставаясь крѣпостными своихъ помѣщиковъ, получали многія льготы и права: за хозяевами признавалось право на наследственное владѣніе ихъ земельными участками, и крестьянскія повинности опредѣлялись по шведскимъ офѣночнымъ правиламъ 1680 года. — Впослѣдствіи, въ 1809 году, къ положенію 1804 года были изданы дополнительныя правила, точнѣе опредѣлившія крестьянскія повинности.

Положеніе 1804 года значительно улучшало бытъ лифляндскихъ крестьянъ: оно ограждало ихъ отъ притѣсненій и ясно опредѣляло крестьянскія повинности, но оно имѣло для крестьянъ ту худую сторону, что они не могли избирать себѣ ни мѣста жительства, ни образа

жизни по своимъ способностямъ, и должны были оставаться на всю жизнь прикрѣпленными къ мѣсту своего рожденія и къ неизмѣннымъ барщиннымъ работамъ. Для помѣщиковъ крестьянское положеніе 1804 года было невыгодно въ томъ отношеніи, что имъ невозможно было увеличивать доходность своихъ имѣній посредствомъ введенія рациональнаго хозяйства, такъ какъ оно требуетъ рачительной обработки земли, невозможной при обязательномъ трудѣ, исполняемомъ небрежно посредствомъ плохихъ орудій и лошадей. Эти невыгоды были столь очевидны, что ливонскіе дворяне начали хлопотать о преобразованіи крестьянскаго положенія на новыхъ началахъ, спустя нѣсколько лишь лѣтъ послѣ утвержденія положенія 1804 года. Но ходатайства и хлопоты оставались безъ послѣдствій до самаго того времени, когда крестьянскій вопросъ былъ разрѣшенъ Императоромъ въ Эстляндской и Курляндской губерніяхъ.

Въ *Эстляндіи* вакенбухи (списки повинностямъ), введенные шведами во второй половинѣ XVII столѣтія, опредѣлили количество и порядокъ крестьянскихъ работъ и повинностей, но ни мало не обезпечивали крестьянъ отъ увеличенія повинностей и вообще отъ произвола помѣщиковъ. Императрица Екатерина II въ 1795 году, вслѣдствіе дошедшихъ до нея жалобъ на злоупотребленія помѣщичьей властью, ограничила эту власть, однакожь не издала законоположенія, которое бы ясно и точно опредѣляло отношенія между крестьянами и помѣщиками. Со вступленіемъ на престолъ Императора Александра Павловича, эстляндское дворянство, зная желаніе Императора улучшить бытъ крестьянъ, рѣшилось приступить къ такому улучшенію и въ 1802 году составило особое постановленіе о крестьянахъ, при чемъ предполагалось учредить новыя судебныя мѣста и обезпечить права собственности крестьянъ. — Въ сентябрѣ 1802 года былъ Высочайше утвержденъ проектъ этихъ постановленій, и

Инірпріація
по улучшенію
быта
крестьянъ въ
Эстляндіи.

Крестьянское
положеніе
1804 г.

затѣмъ, 27 августа 1804 года, были Высочайше утверждены новое положеніе объ эстляндскихъ крестьянахъ и уставъ обл. ихъ повинностяхъ.

Личное освобожденіе крестьянъ въ Эстляндіи, 1816 г.

Это положеніе, какъ и лифляндское 1804 года, имѣло свои выгоды и невыгоды и для помѣщиковъ представляло такія же неудобства, какъ и въ Лифляндіи. Въ силу этихъ неудобствъ, эстляндское дворянство въ 1811 году первое предложило правительству освободить крестьянъ отъ крѣпостной зависимости, если только будетъ разрѣшено дворянству удержать за собой владѣніе землею на полномъ правѣ собственности. Государь Императоръ, сильно желавшій освобожденія крестьянъ всюду въ Имперіи, согласился на предложеніе дворянства и Высочайше повелѣтъ соизволилъ составить особую комиссію для составленія новаго крестьянскаго положенія. — Война 1812 и 1813 годовъ помѣшала комиссіи продолжать труды. — Свои занятія она возобновила въ 1814 году и кончила ихъ въ февралѣ 1815 года. Проектъ новаго положенія былъ рассмотрѣнъ и принятъ эстляндскимъ ландтагомъ и затѣмъ Высочайше утвержденъ 23 мая 1816 года. Это новое крестьянское положеніе, предоставлявшее эстляндскимъ крестьянамъ личную свободу, но безъ земли, дѣлавшейся собственностію помѣщика, было торжественно объявлено въ Ревелѣ 8 января 1817 года и дѣйствуетъ понынѣ.

Распространеніе положенія объ эстляндскихъ крестьянахъ на Курляндію, 1817 г.

Въ *Курляндіи* крестьяне всегда находились въ полной зависимости отъ своихъ помѣщиковъ. — Ни въ орденскія, ни въ герцогскія времена здѣсь не существовало никакихъ законоположеній, которыя опредѣляли бы отношенія и повинности крестьянъ, не существовало никакихъ преградъ произволу помѣщиковъ, которые имѣли даже уголовную расправу надъ крестьянами. Такой порядокъ вещей, обусловливавшій полное безправіе крестьянъ, не могъ быть терпимъ нашимъ правительствомъ послѣ мѣропріятій и законоположеній, состоявшихся для Лиф-

ляндіи и Эстляндіи и опредѣлявшихъ крестьянскія права и повинности. Вслѣдствіе этого Государь Императоръ 31 августа 1814 года повелѣлъ Прибалтійскому генераль-губернатору маркизу Паулучи озаботиться, дабы и для Курляндіи состоялось законоположеніе, ограничивающее произволь помѣщиковъ. — Для этого былъ составленъ особый комитетъ, который и составилъ проектъ такого законоположенія, весьма похожій на лифляндское крестьянское положеніе 1804 года. Правительство не находило, однако, возможнымъ принять этотъ проектъ въ виду того, что въ Курляндіи межеваній и надлежащей оцѣнки крестьянскихъ участковъ нигдѣ не было. Тогда курляндское дворянство обратилось къ Императору съ просьбою о разрѣшеніи избрать новую комиссію для разсмотрѣнія мѣръ къ улучшенію быта курляндскихъ крестьянъ. Государь Императоръ 5 декабря 1816 года предоставилъ дворянству — или принять недавно утвержденное эстляндское крестьянское положеніе, съ надлежащими по мѣстнымъ обстоятельствамъ измѣненіями, или же составить новый проектъ. Дворянство постановило принять эстляндское положеніе съ нѣкоторыми видоизмѣненіями. Государь Императоръ 25 августа 1817 года изволилъ утвердить это постановленіе, и новый крестьянскій законъ былъ торжественно обнародованъ въ Митавѣ 30 августа, въ день тезоименитства Императора, на пути остановившагося въ этомъ городѣ при проѣздѣ въ Германію. Законъ этотъ дѣйствуетъ и понынѣ.

Такимъ образомъ, крестьяне въ Курляндіи и Эстляндіи получили личную свободу, но безъ земли, право владѣнія которою было предоставлено помѣщикамъ. Лифляндія, въ которой многіе помѣщики желали отмѣны положенія 1804 года, не замедлила послѣдовать примѣру Курляндіи и Эстляндіи. Въ іюнѣ 1818 года на ландтагѣ было принято постановленіе освободить лифляндскихъ крестьянъ на принятыхъ въ двухъ сосѣднихъ

Освобожденіе
крестьянъ въ
Лифляндіи.
1819 г.

губерніяхъ основаніяхъ, и затѣмъ была избрана особая коммиссія для составленія проекта новаго положенія, которое и получило высочайшее утвержденіе 25 марта 1819 года.

Таково было происхожденіе крестьянскихъ положеній для Прибалтійскихъ губерній. Всѣ они основывались на однихъ и тѣхъ же началахъ, изъ которыхъ главнѣйшимъ было то, что обоюдное соглашеніе между помѣщикомъ и крестьяниномъ дѣлалось единственною основою отношеній между крестьянами и помѣщикомъ и единственнымъ способомъ, связывавшимъ трудъ съ землею.

Въ царствованіе императора Александра Павловича Прибалтійскія губерніи несли всѣ тѣ повинности и службы, которыя требовались отъ прочихъ губерній по тогдашнимъ обстоятельствамъ и вслѣдствіе продолжительной войны съ Наполеономъ I, начавшейся съ 1805 года и кончившейся лишь въ 1815 году низложеніемъ его и восстановленіемъ французскаго королевства въ его прежнихъ, до 1789 года бывшихъ, предѣлахъ.

Отечественная
война.

Отечественная война 1812 года отчасти коснулась и Прибалтійскаго края. Франко-прусскія войска въ іюнѣ 1812 года заняли Курляндію и въ іюлѣ приблизились къ Ригѣ. Изъ опасенія осады, тогдашній генералъ-губернаторъ сдѣлалъ распоряженіе о сожженіи рижскихъ форштадтовъ. Пожаръ этотъ причинилъ огромные убытки жителямъ. — Военныя дѣйствія подъ Ригою и въ ближайшихъ къ ней мѣстностяхъ продолжались въ теченіе нѣсколькихъ мѣсяцевъ и кончились въ декабрѣ 1812 года совершеннымъ изгнаніемъ непріятельскихъ войскъ изъ занятыхъ ими мѣстностей. Бѣдствія, причиненныя этимъ нашествіемъ, были велики, но, благодаря милости и поддержкѣ Императора, скоро изгладились, какъ въ Курляндіи, такъ и въ Ригѣ и ея окрестностяхъ, далѣе которыхъ война не коснулась.

Императоръ Николай Павловичъ, вступивъ на престолъ 20 ноября 1825 года, утвердилъ права и преимущества края и, подобно своему брату, преимущественное вниманіе обращалъ на совершенствованіе мѣстнаго законодательства, улучшеніе быта населенія края и поддержаніе порядка во внутреннемъ управленіи края, сильно затрудненномъ вслѣдствіе отсутствія свода мѣстныхъ постановленій.

Императоръ
Николай I
Павловичъ.

Каждая изъ трехъ Прибалтійскихъ губерній и каждое сословіе въ нихъ управлялись на основаніи своихъ правъ и преимуществъ и законовъ, составленныхъ въ разныя времена, въ орденскія, польскія и шведскія. Смѣшеніе и неопредѣлительность законовъ были такъ велики и вели къ такимъ непорядкамъ, что лифляндское дворянство, присягая на подданство Россіи, просило составить новое уложеніе. Петръ Великій въ 1710 году соизволилъ на такое составленіе, но дѣло это — чрезмѣрно сложное, такъ какъ приходилось пересмотрѣть и согласовать цѣлую массу законовъ самыхъ разнообразныхъ по содержанію, основаніямъ и источникамъ — оставалось безъ движенія многіе годы.

Составленіе
свода
мѣстныхъ
указовъ.

Въ 1728 году была составлена первая коммиссія для приведенія мѣстныхъ законовъ въ правильный и однообразный составъ. Съ тѣхъ поръ начинается существованіе цѣлаго ряда коммиссій, которыя, однако, были совершенно безуспѣшны, и дѣло мѣстнаго законодательства не подвигалось впередъ до вступленія на престолъ Императора Николая Павловича; ему всецѣло принадлежитъ заслуга приведенія въ порядокъ законовъ Россійской Имперіи.

Въ 1826 году было учреждено второе отдѣленіе собственной Его Величества канцеляріи, которому Высочайше было повелѣно составить сводъ законовъ Россійской Имперіи. Въ исполненіе такового повелѣнія, было составлено предварительно полное собраніе законовъ Имперіи,

изъ котораго и составленъ былъ сводъ. Этотъ перво-степенной важности для Имперіи трудъ оконченъ къ 1839 году. — Съ этого времени второе отдѣленіе приступило къ обработкѣ и составленію свода мѣстныхъ узаконеній губерній остзейскихъ. Сводъ этотъ былъ окончательно разсмотрѣнъ и провѣренъ къ 1845 году, и затѣмъ первыя двѣ части его, законы объ учрежденіяхъ и законы о состояніяхъ, были введены въ дѣйствіе съ 1 января 1846 года. Съ изданіемъ этого свода пресѣклись всякіе недоумѣнія и споры, возникавшіе изъ-за неточности указаній насчетъ правъ учреждений и состояній; всякія ссылки на какія бы то ни было привилегіи были воспрещены, и съ того времени ходъ дѣлъ въ присутствіяхъ и учрежденіяхъ воспріялъ правильный и законный порядокъ.

Движеніе къ православію эстовъ и латышей.

Царствованіе Императора Николая Павловича ознаменовалось появленіемъ православія среди туземнаго населенія лифляндской губерніи. — Движеніе къ православію началось съ 1841 года. Оно было вызвано крайнею неудовлетворительностію быта крестьянъ, явившеюся послѣдствіемъ личнаго безъ земли освобожденія отъ крѣпостной зависимости, и неудовлѣтворенностью духовныхъ нуждъ крестьянъ протестантскою церковію. Императоръ Николай Павловичъ первый разгадалъ причины этого движенія и, сообразно этимъ причинамъ, далъ свои повелѣнія, — какъ на преобразование и улучшеніе лифляндскаго крестьянскаго положенія 1819 года, такъ и на устройство православныхъ приходоу и школу для новоприсоединившихся къ православію латышей и эстовъ, число которыхъ къ 1846 году превзошло 100,000 душъ. — Измѣненія въ крестьянскомъ положеніи были утверждены въ 1849 году и введены въ видѣ опыта на 6 лѣтъ; по дѣламъ же православія состоялись различныя постановленія, которыми и должны были руководствоваться мѣстныя свѣтскія и духовныя власти.

Никакія вѣшнія опасности не угрожали спокойствію Прибалтійскаго края во все время царствованія Николая Павловича, и если во время крымской войны 1853—1856 годовъ непріятельскій флотъ и появлялся въ Балтійскомъ морѣ, то для отраженія непріятели были приняты свое- временно такія мѣры, которыя не дозволили врагамъ нару- шить мирное теченіе жизни края; и если непріятели и дѣлали попытки на высадку и бомбардированіе Динаминда, то эти попытки не имѣли никакого серьезнаго значенія.

Съ восшествіемъ на престолъ 19 февраля 1855 года Императора Александра II Николаевича, въ Россіи начи- нается эпоха преобразованій, самыхъ важныхъ и самыхъ существенныхъ, какія только бывали въ Имперіи со вре- мени Петра Великаго. Повсемѣстное въ Имперіи осво- божденіе крестьянъ отъ крѣпостной зависимости, полное преобразование судебной части, введеніе новыхъ земскихъ учрежденій и, наконецъ, полное преобразование управленія городовъ — прославили царствованіе императора Алек- сандра II и доставили ему народное прозваніе Царя- Освободителя, ибо онъ разрѣшилъ всѣ тѣ вопросы, которые его предшественники считали неразрѣшимыми для своего времени, и обновилъ весь строй Имперіи освобожденіемъ отъ препятствій, мѣшавшихъ правильному и успѣшному развитію русскаго государства и народа.

Императоръ Александръ II, подобно своимъ царствен- нымъ предшественникамъ, утвердилъ права и преимущества Прибалтійскаго края, но вмѣстѣ съ тѣмъ много заботился о томъ, чтобы обновить край устраненіемъ всего того, что уже не соотвѣтствовало современнымъ нуждамъ насе- ленія его. — Новымъ крестьянскимъ положеніемъ 1860 года для Лифляндіи, замѣнившимъ всѣ прежнія положенія, Императоръ исправилъ, насколько то было возможно, несовершенства прежнихъ законодательствъ по устройству быта крестьянъ. — Въ 1863 году была обнародована 3-я часть свода мѣстныхъ узаконеній остзейскихъ губерній,

Императоръ
Александръ II
Николаевичъ.

Имперіи
Императора
Александра II
по отношенію
къ Прибалтій-
скому краю.

закрывающая въ себѣ гражданскіе законы, и затѣмъ, предположивъ преобразовать въ краѣ все судоустройство и судопроизводство на началахъ общихъ судебныхъ уставовъ 1864 года, Императоръ Александръ II сдѣлалъ первые шаги къ такому преобразованію. — Полное преобразование управленій городовъ, посредствомъ повсемѣстнаго въ краѣ введенія общаго городского положенія 1870 года, было совершено Императоромъ въ 1878 году и устранило безчисленныя пререканія и жалобы на неравноправность со стороны городскихъ обывателей, раздававшаяся съ самаго того времени, когда было возстановлено въ 1796 году сословное управленіе городами. — Провидѣнію не угодно было продлить жизнь Царя-Освободителя. — Онъ кончилъ свои дни 1-го марта 1881 года мученическою смертію и въ наслѣдство своему преемнику оставилъ довершеніе своихъ высокихъ и благодѣтельныхъ плановъ по слянію всѣхъ частей Имперіи единствомъ закона и учрежденій въ одно крѣпкое цѣлое.

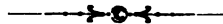


Реформы
послѣдняго
времени.

При нынѣ царствующемъ Государѣ Императорѣ Александрѣ III Александровичѣ, въ концѣ 1880-хъ годовъ совершился въ Прибалтійскомъ краѣ цѣлый рядъ коренныхъ реформъ, давно уже назрѣвшихъ. Законъ 9 іюля 1888 года о преобразованіи полицейскаго устройства предшествовалъ еще болѣе важному закону 9 іюля 1889 года. Въ силу перваго правительственная полиція замѣнила собою прежнюю вотчинную полицію, въ крестьянскомъ быту ставившую крестьянина въ тѣсную зависимость отъ помѣщицкой власти. Освобожденіе крестьянъ отъ сословной опеки помѣщиковъ началось еще въ силу положенія 19 февраля 1866 года объ общественномъ волостномъ крестьянскомъ управленіи. Законъ 9 іюля 1889 г. — о примѣненіи къ Прибалтійскому краю судебныхъ уставовъ 20 ноября 1864 года и о преобразованіи мѣстныхъ крестьянскихъ учреждений — завершилъ упомянутое освобожденіе; преобразование состояло въ томъ, что крестьянскій волостной судъ и управленіе получили строго правительственный характеръ, уже совершенно чуждый вліянія помѣщика. На правительственныхъ комиссаровъ

по крестьянскимъ дѣламъ возложенъ закономъ 9 іюля 1889 г. надзоръ за волостнымъ общественнымъ управленіемъ крестьянъ и за правильнымъ примѣненіемъ законовъ, обезпечивающихъ поземельное устройство крестьянъ и опредѣляющихъ отношенія ихъ къ помѣщику и т. д. Судебные уставы 1864 г., согласно закону 9 іюля 1889 г., дали нассленію гласное устное судопроизводство на государственномъ языкѣ, взамѣнъ прежняго судопроизводства на нѣмецкомъ языкѣ, основаннаго на формальномъ канцелярскомъ и негласномъ ходѣ дѣлъ.

Въ то же время происходила въ Прибалтійскомъ краѣ и учебная реформа. Съ 1884 г. учреждается и преобразовывается изъ нѣмецкихъ училищъ — цѣлый рядъ городскихъ училищъ съ русскимъ преподавательскимъ языкомъ. Законами 23 мая 1889 г. и 17 апрѣля 1890 г. введено обязательное обученіе всѣмъ предметамъ, кромѣ Закона Божія евангелическо-лютеранскаго исповѣданія, на русскомъ языкѣ во всѣхъ мужскихъ и женскихъ частныхъ учебныхъ заведеніяхъ, при чемъ допущено послѣдовательное примѣненіе этой основной и рѣшительной мѣры въ теченіе пяти лѣтъ, такъ, чтобы къ началу 1895 г. все преподаваніе во всѣхъ частныхъ училищахъ велось на русскомъ языкѣ. 19 февраля 1886 г. послѣдовалъ Именной указъ о передачѣ въ вѣдѣніе министерства народнаго просвѣщенія всѣхъ сельскихъ евангелическо-лютеранскихъ школъ и учительскихъ семинарій. Въ то же время совершалось и преобразование среднихъ учебныхъ заведеній, въ которыхъ закономъ 10 апрѣля 1887 г. вводился повсемѣстно русскій преподавательскій языкъ. Также и высшія учебныя заведенія не остались внѣ реформы. Въ ветеринарномъ институтѣ Юрьева преподаваніе на русскомъ языкѣ введено еще въ 1883 г.; въ юрьевскомъ университетѣ, въ которомъ введенъ общій университетскій уставъ 1884 г., обязательное чтеніе всѣхъ лекцій на русскомъ языкѣ (кромѣ богословскаго факультета) предположено съ 1895 г.; преподаваніе въ рижскомъ политехническомъ училищѣ на русскомъ языкѣ уже предположено осуществить въ 1898 г. — Вообще, повсемѣстное введеніе русскаго языка (напр. въ городскихъ управленіяхъ и пр.) — до переименованія Дерпта въ Юрьевъ и Динаминда въ Усть-Двинскъ включительно — было наиболѣе яркимъ выраженіемъ общаго обрусѣнія края.



ОГЛАВЛЕНІЕ.

	Стр.
Предисловіе ко второму изданію.	III
Біографическія свѣдѣнія о Е. В. Чешихинѣ	V

Краткая Исторія Прибалтійскаго Края.

I. Отъ прибытія германскихъ выходцевъ до прекращенія самостоятельнаго существованія Ливоніи (1150—1561)	1
II. Отъ раздѣленія Ливоніи до Сѣверной войны (1562—1700)	32
III. Отъ Великой Сѣверной войны и воссоединенія Лифляндіи и Эстляндіи съ Россією до воссоединенія съ Россією герцогства Курляндскаго (1700—1710—1795).	42
IV. Отъ собранія во едино областей древней Ливоніи до вступленія на Всероссійскій престолъ Императора Александра III Александровича (1795—1881)	60
Важнѣйшія реформы послѣдняго времени	72



5168 020